

УДК 591.1

© 1996 г. В.В. БОГАТОВ, Я.И. СТАРОБОГАТОВ

**БЕЗЗУБКИ (BIVALVIA, ANODONTINAE) ВОСТОЧНОГО И ЮЖНОГО ПРИМОРЬЯ**

Описано шесть новых видов беззубок из Приморского края Российской Федерации: *Sinanodonta ovata* sp.n., *S. manchurica* sp.n., *Buldowskia possietica* sp.n., *B. koreana* sp.n., *Arsenievinaia zativkini* sp.n., *A. compressa* sp.n. Показано, что *Anemina zativkini* является синонимом *Buldowskia suifunensis*, а *Anemina shadini deflexa* – синонимом *Anemina fuscoviridis*. Приведена определительная таблица приморских беззубок.

До недавнего времени из бассейнов рек Приморского края, относящихся к бассейну Японского моря, было известно 15 видов беззубок, шесть из которых принадлежат к подроду *Buldowskia* рода *Buldowskia* (*B. flavotincta*, *B. suifunica*, *B. suifunensis*, *B. sputinensis*, *B. starobogatovi*, *B. cylindrica*), два вида – к подроду *Sinanodonta* рода *Sinanodonta* (*S. fukudai*, *S. renzini*), два вида – к подроду *Cristariopsis* рода *Sinanodonta* (*S. crassitesta*, *S. primorjensis*) и пять видов – к роду *Arsenievinaia* (*A. sihotealinica*, *A. zimini*, *A. coptzevi*, *A. zarjaensis*, *A. alimovi*). На территории России перечисленные виды из рода *Buldowskia* и *Sinanodonta* распространены на юге Приморья, в водоемах, расположенных южнее мыса Поворотный, а представители рода *Arsenievinaia* – в бассейнах рек, протекающих по восточному склону Сихоте-Алиня, севернее мыса Поворотный (Затравкин, Богатов, 1987; Богатов, Затравкин, 1988).

Мартынов и Чернышев (1992) в одной из своих недавних работ, посвященной крупным двустворчатым моллюскам Дальнего Востока, предложили род *Buldowskia* рассматривать в качестве подрода амурского рода *Anemina*. Проводя такое объединение, авторы учитывали, что *Buldowskia* отличаются от *Anemina* формой макушек в заметно более удлиненной раковине. Причинами же для сведения этих беззубок в один род по их утверждению послужили овальная (т.е. укороченная) форма типового вида *Buldowskia* – *B. suifunica* и наличие невысокого заднего крыла у молодой раковины голотипа амурского вида *B. parva*, что, по мнению авторов, нехарактерно для *Buldowskia*, но характерно для *Anemina*.

Действительно, голотип *B. suifunica* отличается от других *Buldowskia* заметно более укороченной раковинной формой. Однако другие особи *B. suifunica*, в том числе и паратипы, хранящиеся в коллекции ЗИН РАН, имеют типичную для *Buldowskia* удлиненную форму. Укороченная форма голотипа *B. suifunica* объясняется отставанием в росте заднего края раковины, что довольно часто наблюдается у различных видов беззубок и связано с воздействием на них определенных условий среды обитания (Алимов, Богатов, 1975). Что же касается *B. parva*, то известно, что этот вид был описан по одному очень молодому экземпляру (Москвичева, 1973), а практически у всех молодых раковин *Buldowskia* имеется невысокое заднее крыло, которое с возрастом может становиться менее заметным. Следует также отметить, что для всех *Anemina*, в отличие

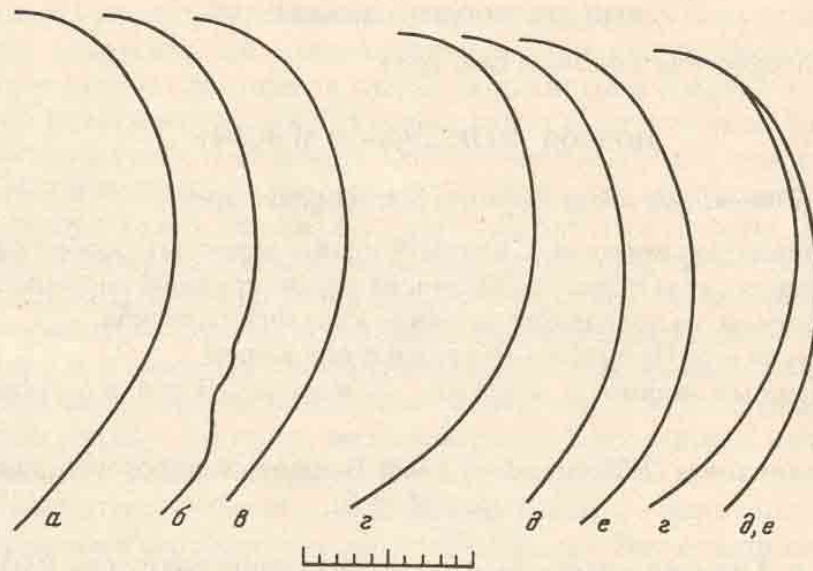


Рис 1 Кривые фронтального сечения: а – *Buldowskia suffunensis* (голотип, левая створка), б – *Anemina zatrauwkini* (голотип, левая створка), в – *Anemina zatrauwkini* (голотип, перевернутое изображение правой створки), г – *Anemina shadini* (лектотип), д – *Anemina shadini deflexa* (паратип), е – *Anemina fuscoviridis* (лектотип). Масштаб 1 см

от *Buldowskia*, характерен чрезвычайно подвижный образ жизни. Таким образом, принятое объединение видов *Buldowskia* и *Anemina* в один род *Anemina* представляется необоснованным.

В той же работе Мартыновым и Чернышевым были также описаны новый ряд *Anemina (Buldowskia) zatrauwkini* из бассейна р. Раздольная и новый подвид *Anemina (Anemina) shadini deflexa* из одного из безымянных озер, расположенных в окрестностях г. Владивостока. Проведенный нами просмотр типового материала, хранящегося в Зоологическом музее Дальневосточного университета, Владивосток, и ЗИН РАН, С.-Петербург, позволил установить, что по форме раковины и кривизне фронтального сечения створок новый вид *Anemina zatrauwkini* неотличим от *Buldowskia suffunensis*, а новый подвид *Anemina shadini deflexa* – от *Anemina fuscoviridis* (рис. 1, а–д). Следовательно, *A. zatrauwkini* необходимо считать синонимом *B. suffunensis*, а *A. shadini deflexa* – синонимом *A. fuscoviridis*. Тем не менее нахождение *A. fuscoviridis* на юге Приморья представляет собой первую находку представителей рода *Anemina* в этом регионе. Вероятно, нахождение анемин под Владивостоком связано с интродукцией глохидий этих моллюсков с карповыми рыбами из бассейна Уссури, которыми часто в последние годы зарыблялись отдельные водоемы южного Приморья.

Проведенный нами детальный просмотр и анализ многочисленных раковин приморских беззубок из других новых сборов, а также их сравнение с типовым материалом позволили выявить для восточного и южного Приморья еще шесть новых видов беззубок, из которых два вида относятся к роду *Sinanodonta*, два вида – к роду *Buldowskia* и два вида – к роду *Arsenievinaia*. При этом новые виды из рода *Sinanodonta* имеют яйцевидную форму раковины, которая из известных представителей этого рода характерна только для *S. fukudai*. Другие же виды рода *Sinanodonta*, обитающие на Дальнем Востоке России, имеют овально-треугольную форму раковины. Такие различия дают нам основание для объединения новых видов из рода *Sinanodonta*, а также *S. fukudai* в самостоятельный подрод.

Голотипы и паратипы новых видов хранятся в Зоологическом институте РАН, С.-Петербург, при этом все голотипы имеют № 1 по систематическому каталогу. Описание новых видов приведено ниже.

Типовой вид *Symphynota woodiana* Lea, 1834.

ПОДРОД *ELLIPSANODON* SUBGEN N.

Типовой вид *Sinanodonta ovata* Bogatov, Starobogatov, sp.n.

Раковина яйцевидная, прочная. Спинной край у взрослых особей слабо наклонен вперед. Макушечная скульптура представлена рядом крупных спрямленных или слегка волнистых валиков, не достигающих до линии килевого перегиба.

Распространен на юге Приморского края и п-ове Корея.

Представлен тремя видами: *S. ovata* sp.n., *S. manchurica* sp.n. и *S. fukudai* Modell.

*Sinanodonta (Ellipsanodon) ovata* Bogatov, Starobogatov, sp.n.

(рис. 2, а, б)

М а т е р и а л. Голотип имеет размеры (в мм): длина раковины 9,05; высота у макушек 5,42; максимальная высота 5,82; выпуклость 3,45. Типовое местонахождение – протока р. Гладкая на расстоянии 8 км выше устья, Хасанский р-н Приморского края (сбор А. Комендантова и М. Орловой, 13.VI 1988). Паратипы: 4 экз. из того же сбора имеют соответственно размеры (в мм): длина раковины 14,6, 7,65, 6,71, 4,64; высота у макушек 8,01, 4,25, 4,02, 2,72; максимальная высота 8,70, 4,88, 4,35, 3,44; выпуклость 5,46, 2,76, 2,54, 1,67.

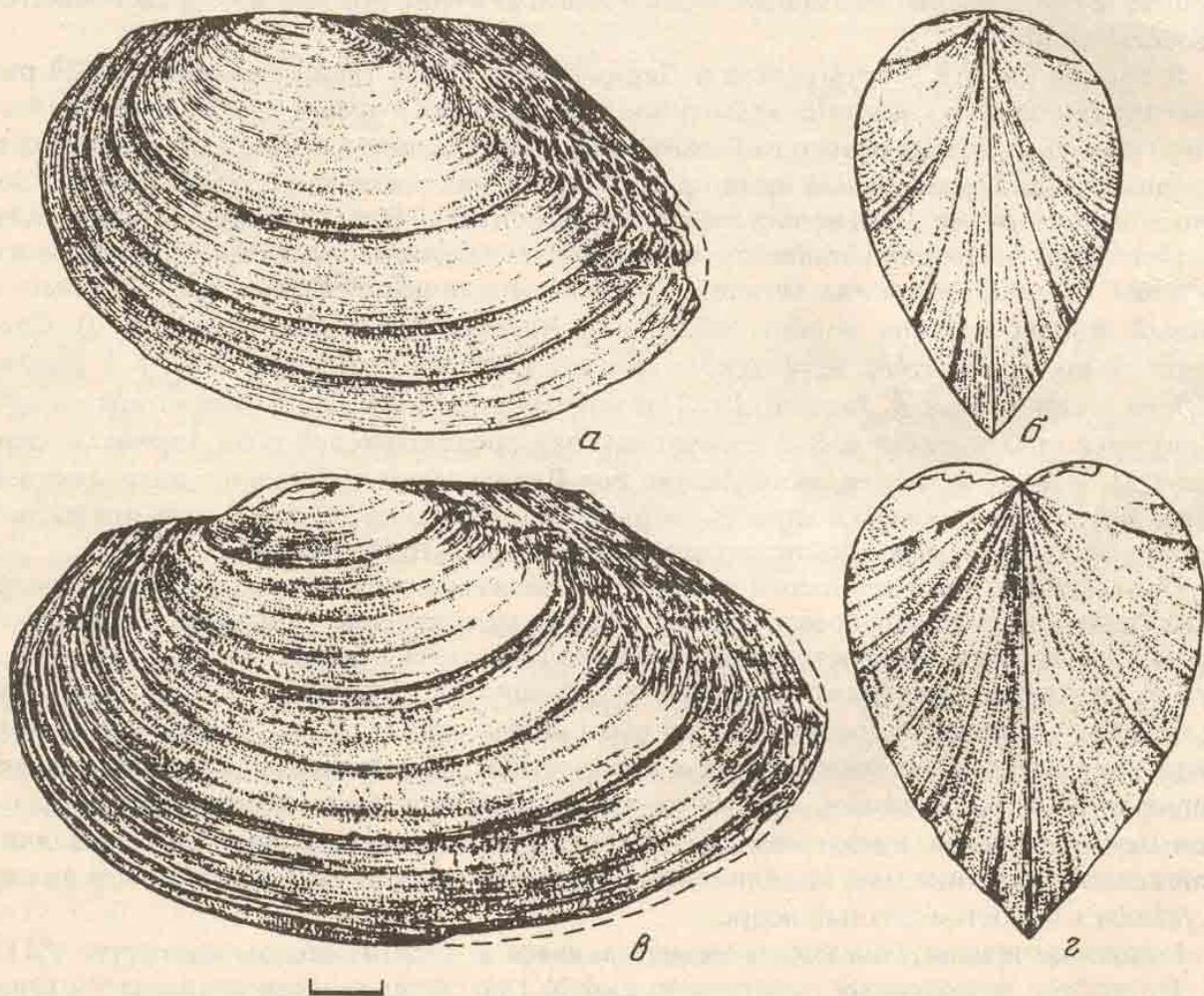


Рис. 2. Новые виды рода *Sinanodonta*: а, б – *S. ovata* sp. n.; в, г – *S. manchurica* sp. n. Масштаб 1 см

**О п и с а н и е.** Голотип. Раковина яйцевидная, умеренно выпуклая. Передний край очень широкий, закругленный. Спинной край прямой, слегка наклонен вперед, через заметное низкое крыло переходит в слегка скошенный в средней части задний край. Брюшной край плавно выгнутый. Макушки слабо выступающие, сдвинуты к переднему краю раковины на 0,31 ее длины. Отношение расстояния между макушкой и основанием нимфы к выпуклости раковины 0,70. Наиболее выступающая точка боковой поверхности створки лежит несколько выше середины ее высоты. Лигамент закрыт краями створок и сбоку не виден. Макушечная скульптура представлена спрямленными валиками, не достигающими до линии килевого перегиба. Некоторые валики в передней части незначительно загнуты дорсально. Периостракум зеленовато-коричневый.

**З а м е ч а н и я.** У молодых особей спинной край, как правило, резко наклонен вперед, у очень крупных раковин может быть выгнутым, а за макушками почти параллелен брюшному краю. У старых особей верхние края створок обычно обломаны, поэтому лигамент становится открытым.

От *S. fukudai* отличается более выпуклой раковиной, а также более выступающими и более сдвинутыми к середине раковины макушками. Вид назван по почти овальной форме раковины.

**Р а с п р о с т р а н е н и е:** известен только из бассейна р. Гладкая.

*Sinanodonta (Ellipsanodon) manchurica* Bogatov, Starobogatov, sp.n.  
(рис. 2, в, з)

**М а т е р и а л.** Голотип имеет размеры (в мм): длина раковины 11,22; высота у макушек 6,45; максимальная высота 6,57; выпуклость 4,75. Типовое местонахождение — старица р. Гладкая в 2 км от пос. Гвоздево, Хасанский р-н Приморского края (сбор В.В. Богатова 28. VII 1988). Паратипов нет.

**О п и с а н и е.** Голотип. Раковина удлинненно-яйцевидная, сильно выпуклая. Передний край очень широкий, закругленный. Спинной край почти прямой, слегка наклонен, через низкое крыло переходит в слегка скошенный в средней части задний край. Брюшной край плавно выгнутый. Макушки очень широкие, слегка корродированные, заметно выступающие над краем створки, сдвинуты к переднему краю раковины на 0,32 ее длины. Отношение расстояния между макушкой и основанием нимфы к выпуклости раковины 0,67. Наиболее выступающая точка боковой поверхности створки лежит против границы верхней четверти высоты раковины. Лигамент закрыт краями створок и сбоку не виден. Макушечная скульптура из-за коррозии представлена фрагментами коротких слегка волнистых валиков. Периостракум коричневый, с широкими черными волосами вдоль линий роста.

**З а м е ч а н и я.** От *S. fukudai* и *S. ovata* отличается сильно выпуклой раковиной, очень широкими макушками и более высоким расположением наиболее выступающей точки боковой поверхности створки. Вид назван в честь военного транспорта «Маньчжур», команда которого во второй половине XIX в. участвовала в исследовании и освоении побережья залива Петра Великого.

**Р а с п р о с т р а н е н и е:** известен только из бассейна р. Гладкая.

**ПОД BULDOWSKIA MOSKVICHEVA, 1973**

Типовой вид *Anodonta arcaeformis suffunica* Lindholm, 1925.

**ПОДРОД BULDOWSKIA S. STR.**

*Buldowskia (Buldowskia) possietica* Bogatov, Starobogatov, sp.n.  
(рис. 3, а, б)

**М а т е р и а л.** Голотип имеет размеры (в мм): длина раковины 8,05; высота у макушек 4,10; максимальная высота 4,50; выпуклость 2,94. Типовое местонахождение — озеро на побережье бухты Бойсмана, бассейн р. Рязановки, Хасанский р-н Примор-

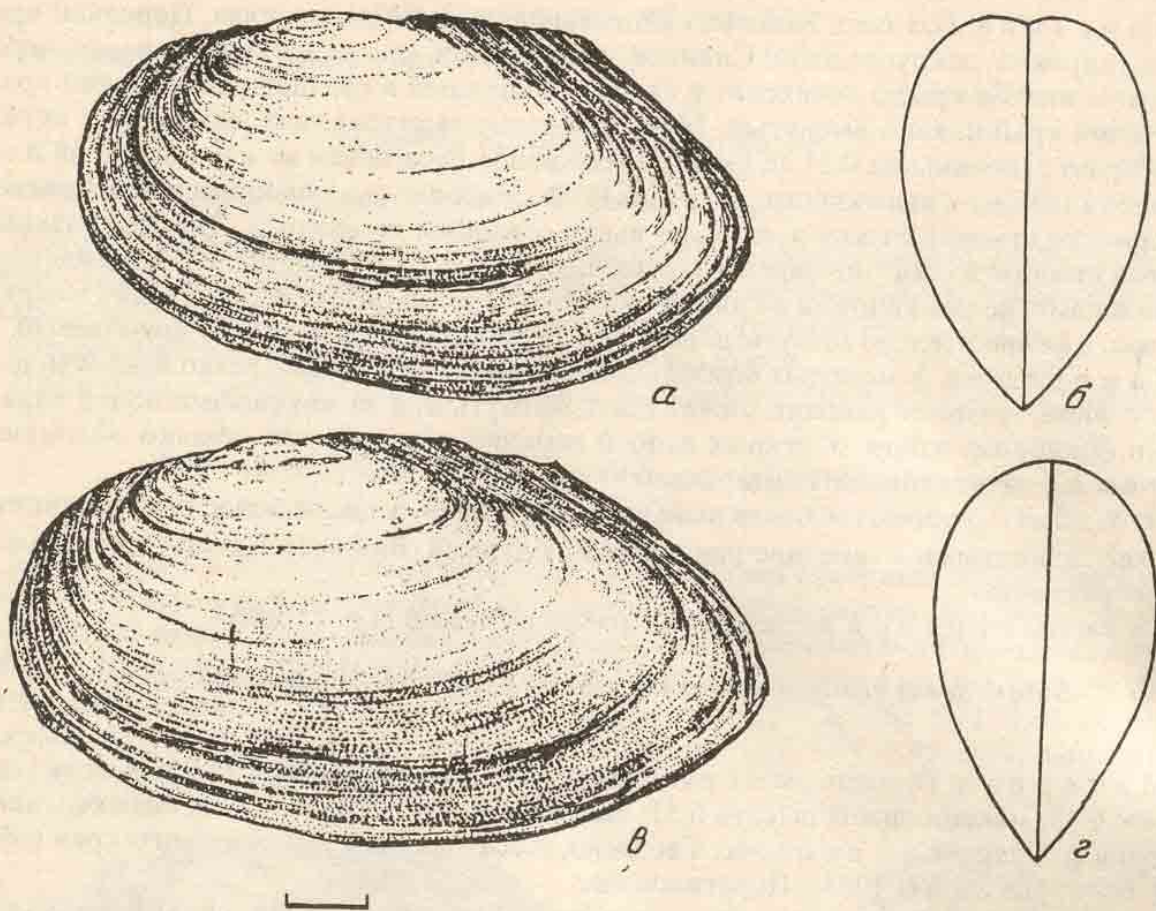


Рис. 3. Новые виды рода *Buldowskia*: а, б – *B. possietica* sp. n.; в, г – *B. coreana* sp. n. Масштаб 1 см

ского края (сбор Ж. Гриб, VII 1987). Паратипы: 6 экз. из того же сбора имеют соответственно размеры (в мм): длина раковины 7,13, 6,65, 6,95, 6,37, 6,40, 3,70; высота у макушек 3,72, 3,45, 3,50, 3,05, 3,30, 1,83; максимальная высота 3,98, 3,71, 3,72, 3,27, 3,49, 2,00; выпуклость 2,66, 2,43, 2,48, 2,22, 2,33, 1,01.

**Описание.** Голотип. Раковина овальная, умеренно выпуклая. Передний край широкий, закругленный. Спинной край прямой, незначительно наклонен вперед, через низкое крыло переходит в заостренный в средней части задний край. Брюшной край слегка выгнутый, в средней части спрямленный. Макушки не выступающие, сдвинуты к переднему краю раковины на 0,32 ее длины. Отношение расстояния между макушкой и основанием нимфы к выпуклости раковины 0,80. Наиболее выступающая точка боковой поверхности створки лежит чуть выше середины ее высоты. Макушечная скульптура представлена выгнутыми валиками, заканчивающимися на линии килевого перегиба. Передняя часть некоторых валиков может быть слегка волнистой. Периостракум большей частью темно-коричневый, местами зеленовато-коричневый. На внутренней части раковины по линии килевого перегиба проходит перламутровая складка.

**Замечания.** От представителей подрода *Buldowskia* отличается сравнительно более высокой и более уплощенной раковиной.

**Распространение:** известен из водоемов Хасанского р-на Приморского края, в том числе из водоемов залива Посыета.

Вид назван по району основного местообитания.

*Buldowskia (Buldowskia) koreana* Bogatov, Starobogatov, sp.n.  
(рис. 2, в, з)

**М а т е р и а л.** Голотип имеет размеры (в мм): длина раковины 8,83; высота у макушек 4,57; максимальная высота 4,87; выпуклость 2,92. Типовое местонахождение – старица р. Гладкая в 2 км от пос. Гвоздево, Хасанский р-н Приморского края (сбор В.В. Богатова, 28.VII 1988). Паратипы: 1 экз. из того же сбора и 1 экз. из р. Рязановка (Хасанский р-н Приморского края, сбор Ж. Гриб, VII 1987) имеют соответственно размеры (в мм): длина раковины 7,05, 8,06; высота у макушек 3,97, 4,45; максимальная высота 4,09, 4, 52; выпуклость 2,50, 2,69.

**О п и с а н и е.** Г о л о т и п. Раковина овальная, плоская. Передний край широкий, закругленный. Спинной край слегка выгнутый, незначительно наклонен вперед, через слабо заметное низкое крыло переходит в заостренный в средней части задний край. Брюшной край слегка выгнутый. Макушки не выступающие, почти плоские, сдвинуты к переднему краю раковины на 0,28 ее длины. Отношение расстояния между макушкой и основанием нимфы к выпуклости раковины 0,95. Наиболее выступающая точка боковой поверхности створки лежит чуть выше середины ее высоты. Макушечная скульптура представлена выгнутыми валиками, заканчивающимися на линии килевого перегиба. Периостракум зеленовато-коричневый.

**З а м е ч а н и я.** От представителей подрода *Buldowskia* отличается более плоской овальной раковинной. От *B. possietica* отличается покатыми макушками и величиной отношения расстояния между макушкой и основанием нимфы к выпуклости раковины: у *B. possietica* это отношение находится в пределах 0,73–0,80, а у *B. koreana* – в пределах 0,85–0,95.

**Р а с п р о с т р а н е н и е:** известен из водоемов Хасанского р-на Приморского края. Возможно нахождение в примыкающих районах Кореи и Китая.

ПОД *ARSENIEVINAIA ZATRAVKIN, BOGATOV, 1987*

Типовой вид *Amuranodonta sihotealinica* Zatravkin, Starobogatov, 1984.

*Arsenievinaia zatravkini* Bogatov, Starobogatov, sp.n.  
(рис. 4, а, б)

**М а т е р и а л.** Голотип имеет размеры (в мм): длина раковины 10,80; высота у макушек 5,60; максимальная высота 5,75; выпуклость 3,78. Типовое местонахождение – озерцо Зеркальное, бассейн р. Рудная, Дальнегорский р-н Приморского края (сбор В.В. Богатова, 1.VII 1988). Паратипы: 4 экз. из того же сбора имеют соответственно размеры (в мм): длина раковины 13,4, 13,1, 8,77, 10,35; высота у макушек 6,9, 7,1, 4,47, 5,61; максимальная высота 6,9, 7,4, 5,07, 5,85; выпуклость 5,02, 5,25, 3,00, 3,69.

**О п и с а н и е.** Г о л о т и п. Раковина овально-четырёхугольная, плоская, относительно прочная. Передний край очень широкий, закругленный. Спинной край перед макушками слегка наклонен вперед, за макушками – параллелен брюшному краю. Задний край вытянут в широкий клюв, плавно переходит в несколько спрямленный брюшной край. Макушки слегка корродированные, не выступающие, почти плоские, сдвинуты к переднему краю раковины на 0,26 ее длины. Отношение расстояния между макушкой и основанием нимфы к выпуклости раковины 0,93. Наиболее выступающая точка боковой поверхности створки лежит несколько выше середины высоты раковины. Лигамент у взрослых особей открытый. Макушечная структура представлена валиками, вогнутыми на вентральном участке и резко изогнутыми по краям дорсально. Периостракум коричнево-зеленый, с темно-зелеными лучами, идущими от макушек вдоль линий килевого перегиба.

**З а м е ч а н и я.** От всех представителей рода *Arsenievinaia* отличается более

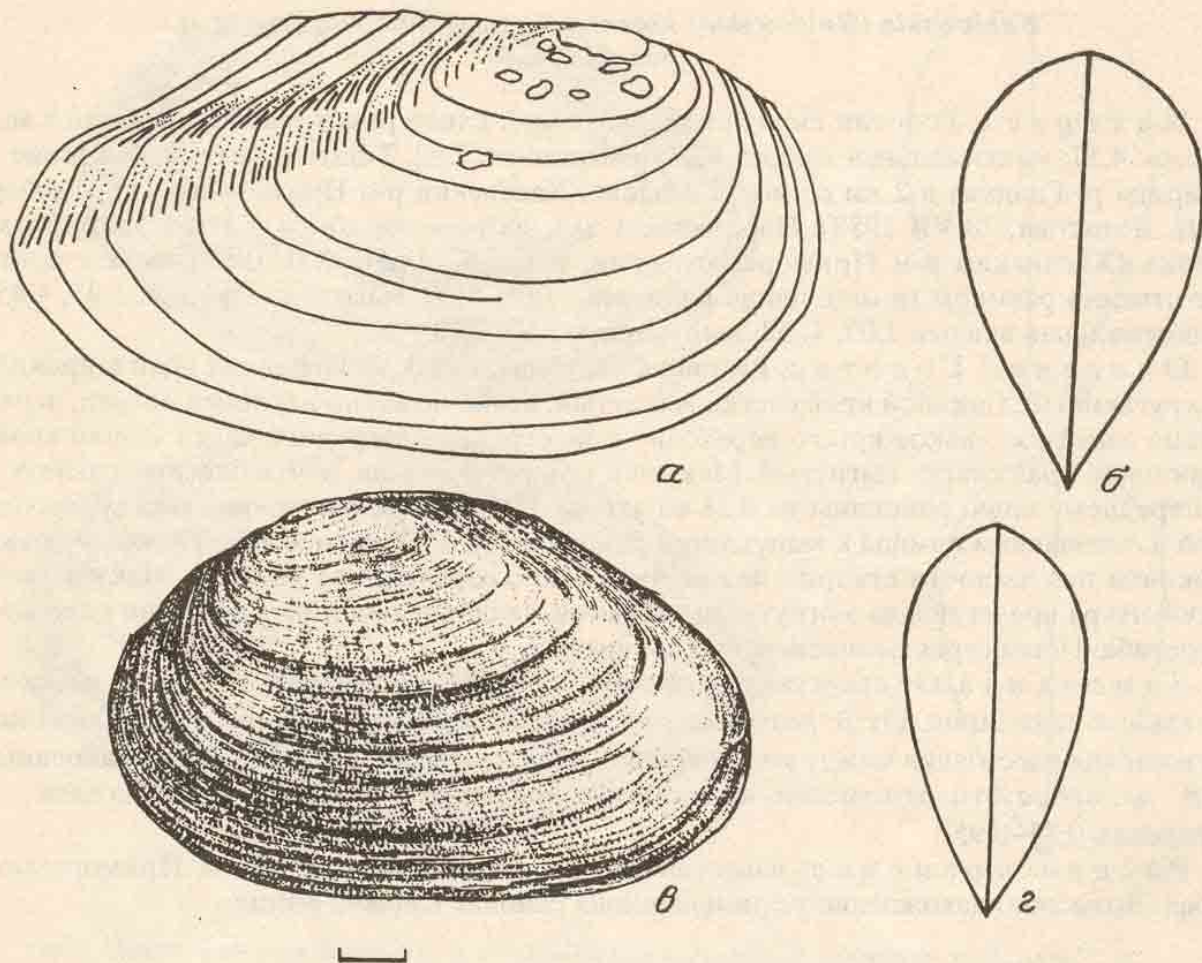


Рис. 4. Новые виды рода *Arsenievinaia*: а, б – *A. zavravkini* sp.n.; в, з – *A. compressa* sp.n. Масштаб 1 см

плоской и овально-четырёхугольной раковиной. У других видов этого рода раковина овальная или удлинённо-овальная.

Р а с п р о с т р а н е н и е: известен только из бассейна р. Рудная.

Вид назван в честь российского малаколога М.Н. Затравкина.

*Arsenievinaia compressa* Bogatov, Starobogatov, sp.n.  
(рис. 4, в, з)

М а т е р и а л. Голотип имеет размеры (в мм): длина раковины 9,04; высота у макушек 5,54; максимальная высота 5,85; выпуклость 3,20. Типовое местонахождение – озеро Зеркальное, бассейн р. Рудная, Дальнегорский р-н Приморского края (сбор В.В. Богатова, 1. VII 1998). Паратипов нет.

О п и с а н и е. Г о л о т и п. Раковина овально-треугольная, очень плоская, относительно прочная. Передний край очень широкий, закруглённый. Спинной край сильно выгнутый, перед макушками заметно наклонен вперед, за макушками – слегка наклонен назад. Задний край вытянут, уже переднего, плавно переходит в несколько спрямленный брюшной край. Макушки не выступающие, практически плоские, сдвинуты к переднему краю раковины на 0,28 ее длины. Отношение расстояния между макушкой и основанием нимфы к выпуклости раковины близко к 1. Наиболее выступающая точка боковой поверхности створки лежит чуть выше середины высоты раковины. Лигамент открытый (вероятно, у молодых особей лигамент закрытый и сбоку не виден). Макушечная скульптура представлена валиками, вогнутыми на вентральном участке и резко изогнутыми по краям дорсально. Периостракум коричнево-зеленый.

З а м е ч а н и я. От всех представителей рода *Arsenievinaia* отличается очень плоской, овально-треугольной раковиной.

Р а с п р о с т р а н е н и е: известен только из бассейна р. Рудная.

Представителей приморских беззубок можно определить, пользуясь следующей таблицей:

1(12) Валики макушечной скульптуры выгнутые, спрямленные или слегка изогнутые, заканчиваются перед линией килевого перегиба. Спинной край резко или незначительно наклонен вперед (род *Sinanodonta*).

2(7) Валики макушечной скульптуры выгнутые. Спинной край резко наклонен вперед.

3(4) Раковина тонкостенная, прочная, умеренно выпуклая (подрод *Sinanodonta*).....  
.....*S. renzini*

4(3) Раковина массивная, толстостенная, выпуклая или плоская (подрод *Cristariopsis*)

5(6) Раковина выпуклая, поверхность раковины неровная .....*S. crassitesta*

6(5) Раковина плоская, поверхность раковины гладкая.....  
.....*S. primorjensis*

7(2) Валики макушечной скульптуры спрямленные или слегка изогнутые. Спинной край незначительно наклонен вперед (подрод *Ellipsanodon*)

8(9) Раковина сильно выпуклая, макушки выступающие, широко закрученные.....  
.....*S. manchurica* sp.n.

9(8) Раковина очень плоская или плоская, макушки не выступающие или слабо выступающие.

10(11) Раковина очень плоская, макушки не выступающие.....  
.....*S. fukudai*

11(10) Раковина плоская, макушки слабо выступающие .....  
.....*S. ovata* sp.n.

12(1) Макушечная скульптура иная. Спинной край параллелен продольной оси тела или незначительно наклонен вперед.

13(30) Макушечная скульптура представлена выгнутыми валиками, заканчивающимися на линии килевого перегиба.

14(15) Раковина овальная. Макушки широкие, сдвинуты ближе к середине раковины, у взрослых особей заметно выступают над контуром створки (род *Anemina*) .....  
.....*A. fuscoviridis*

15(14) Раковина удлинненно-овальная или овальная. Макушки не широкие, сдвинуты ближе к переднему краю раковины, у взрослых особей могут слабо выступать над контуром створки (род *Buldowskia*).

16(19) Раковина овальная, плоская, спинной край незначительно наклонен вперед.

17(18) Отношение расстояния между макушкой и основанием нимфы к ширине раковины 0,73–0,80 .....*B. possietica* sp.n.

18(17) Отношение расстояния между макушкой и основанием нимфы к ширине раковины 0,85–0,95 .....*B. koreana* sp.n.

19(16) Раковина удлинненно-овальная или овальная, сильно выпуклая, выпуклая или умеренно-выпуклая. Спинной край почти параллелен продольной оси тела, перед макушками может быть наклонен вперед.

20(21) Раковина сильно выпуклая, цилиндрическая.....  
.....*B. cylindrica*

21(20) Раковина выпуклая или умеренно выпуклая, не цилиндрическая.

22(27) Самая задняя точка раковины лежит заметно ниже середины ее высоты.

23(24) Раковина овальная или удлинненно-овальная, выпуклая, макушки удалены от переднего конца створки более чем на 0,37 ее длины.....*B. suifunica*

- 24(23) Раковина удлинненно-овальная, умеренно выпуклая, макушки удалены от переднего конца створки менее чем на 0,36 ее длины.
- 25(26) Отношение максимальной высоты раковины к ее длине находится в пределах 0,51–0,53 ..... *B. starobogatovi*
- 26(25) Отношение максимальной высоты раковины к ее длине находится в пределах 0,56–0,57 ..... *B. flavotincta*
- 27(22) Самая задняя точка раковины лежит против середины ее высоты или чуть ниже.
- 28(29). Макушки удалены от переднего конца створки на 0,30–0,32 ее длины, наиболее выступающая точка боковой поверхности створки удалена от брюшного края раковины на 0,61 ее высоты ..... *B. suiifunensis*
- 29(28) Макушки удалены от переднего конца створки на 0,35 ее длины, наиболее выступающая точка боковой поверхности створки лежит против середины ее высоты ..... *B. suputinensis*
- 30(13) Макушечная скульптура представлена валиками, вогнутыми на вентральном участке и резко изогнутыми по краям дорсально (род *Arsenievinaia*).
- 31(34) Раковина плоская или очень плоская, овально-четырёхугольная или овально-треугольная.
- 32(33) Раковина плоская, овально-четырёхугольная ..... *A. zatrovskini* sp.n.
- 33(32) Раковина очень плоская, овально-треугольная ..... *A. compressa* sp.n.
- 34(31) Раковина умеренно или сильно выпуклая, широко-овальная, овальная или удлинненно-овальная.
- 35(38) Раковина удлинненно-овальная, сильно выпуклая, макушки широкие, выступающие или плоские, не выступающие.
- 36(37) Макушки широкие, выступающие, раковина почти цилиндрическая ..... *A. zarjaensis*
- 37(36) Макушки не выступающие, раковина в средней части широко закручена ..... *A. zimini*
- 38(35) Раковина овальная или широко-овальная, умеренно-выпуклая.
- 39(42) Раковина овальная, брюшной край слабо выгнутый, макушки удалены от переднего края створки менее чем на 0,30 ее длины.
- 40(41) Макушки выступающие, узкие ..... *A. coptzevi*
- 41(40) Макушки слабо выступающие, умеренно широкие ..... *A. sihotealinica*
- 42(39) Раковина широко-овальная, брюшной край раковины сильно выгнутый, макушки удалены от переднего края створки примерно на 0,34 ее длины ..... *A. alimovi*

Работа выполнена при поддержке Международного научного фонда, грант N NYU000.

#### СПИСОК ЛИТЕРАТУРЫ

- Алимов А.Ф., Богатов В.В., 1975. Рост беззубки *Anodonta piscinalis* в водохранилищах Калининской области // Зоол. журн. Т. 54. Вып. 1. С. 27–31.
- Богатов В.В., Затравкин М.Н., 1988. Новые виды отряда Unioniformes (Mollusca Bivalvia) с Юга Дальнего Востока СССР // Систематика и фауна брюхоногих, двустворчатых и головоногих моллюсков. Л.: Тр. Зоол. ин-та АН СССР. Т. 171. С. 155–168.
- Затравкин М.Н., Богатов В.В., 1987. Крупные двустворчатые моллюски пресных и солоноватых вод Дальнего Востока СССР. Владивосток: Дальневост. отд. АН СССР. С. 1–153.

Мартынов А.В., Чернышев А.В., 1992. Новые и редкие виды пресноводных двустворчатых моллюсков Дальнего Востока СССР // Зоол. журн. Т. 71. Вып. 6. С. 18–23.

Москвичева И.М., 1973. Моллюски подсемейства Anodontinae (Bivalvia, Unionidae) // Зоол. журн. Т. 52. Вып. 6. С. 822–834.

Биолого-почвенный институт  
ДВО РАН, Владивосток;  
ЗИН РАН, С.-Петербург

Поступила в редакцию  
24 августа 1995 г.

V.V. BOGATOV, Ya. J. STAROBOGATOV

## BIVALVIA, ANODONTINAE IN EASTERN AND SOUTHERN PRIMORYE

*Institute of Biology and Soil Science, Far East Branch  
Russian Academy of Sciences, Vladivostok;  
Zoological Institute, Russian Academy of Sciences,  
St.-Petersburg*

### S u m m a r y

Six new species of mussels from Primorye Territory of Russian Federation are described: *Sinanodonta ovata* sp.n., *S. manchurica* sp.n., *Buldovskia possietica* sp.n., *B. koreana* sp.n., *Ansenjevinaja zatravkini* sp.n., *A. compressa* sp.n. *Anemina zatrawkini* is shown to be the synonym of *Buldovskia Sujfunensis*, but *Anemina shadini deflexa* is the synonym of *Anemina fuscoviridis*. An identification table of Primorye mussels is given.