

## История зелёных насаждений Владивостока как арены синурбизации птиц

А.Б.Курдюков, Е.А.Волковская-Курдюкова

Алексей Борисович Курдюков. ФНЦ биоразнообразия наземной биоты Восточной Азии ДВО РАН, Владивосток, Россия. E-mail: certhia2007@yandex.ru

Елена Александровна Волковская-Курдюкова. Владивостокский государственный университет (ВГУЭС), Владивосток, Россия. E-mail: certhia@yandex.ru

Поступила в редакцию 15 июня 2026

Владивосток образован в 1860 году в бухте Золотой Рог на южной оконечности полуострова Муравьёва-Амурского прежде всего как военноморская база российского флота на Тихом океане. Весь район будущей городской застройки в это время был покрыт лесом и не был населён. По описаниям А.Ф.Будищева (1883), сделанного в этих условиях, здесь чередовались лиственно-хвойные и хвойно-лиственные леса, древостой был разновозрастным, однако основу составляли старые деревья. Очевидно, что фауна и население птиц здесь в те годы мало отличались от той, что наблюдаются сейчас в условиях сплошных массивов старовозрастных лесных экосистем, с которыми в южной части края ещё можно познакомиться в горах Пржевальского в системе Сихотэ-Алиня на территории «Уссурийского» заповедника (до 1972 году этот хребет назывался Дадян-Шань, или Дадяншань). Ядро этих экосистем составляют разные варианты чернопихтово-широколиственных и кедрово-широколиственных лесов. На полуострове Муравьёва-Амурского в сильно изменённом, но всё ещё хорошо узнаваемом виде такие леса сохранились местами в водоохранных зонах двух ближайших к городу гидроузлов – Седанкинского и Богатинского водохранилищ в бассейнах всего среднего и верхнего течения рек Малая и Большая Пионерские (= Малая и Большая Седанки) и Богатая (=Лянчихе). Население птиц, в том числе сизого дрозда *Turdus hortulorum*, здесь является примером его восстановленного исходного состояния и для сравнения может быть принято за современный эталон.

Посетивший в 1868 году пост Владивосток Н.М.Пржевальский писал, что население его составляло около 500 человек, в это время природа полуострова ещё не была сильно изменена. Лес начинался сразу за последними домами, а хороший строевой и даже корабельный лес в долине Первой и Второй Речек сохранился в 3-5 вёрстах от берега моря. Однако уже тогда, в 1867 году единственным хвойным массивом вблизи бухты Золотой Рог был артиллерийский лес в 2-3 вёрстах от артиллерийских построек по реке Буяковка на территории Минного Городка (Будищев 1898; Урусов и др. 2010). В 1880 году Владивосток получил статус

города, с 1888 года стал административным центром Приморской области, а с 1938 года – Приморского края.



Рис. 1. Раскорчёвка участка под пашню (слева); сборщики хвороста во Владивостоке, бассейн Первой Речки, окрестности форта имени Суворова, 1919 год (справа).  
Фото с сайтов: <https://pastvu.com/>; <https://noel-17.livejournal.com/>

Владивосток быстро рос, все соседние лесные массивы при этом нещадно вырубались для хозяйственных и личных нужд, а в бассейнах близлежащих рек – и для нужд промышленности (фанерного и спичечного заводов) и на вывоз морем в порт Посьет или на экспорт в Японию. Сначала лес отсюда сплавлялся по довольно мелким рекам в период летних паводков, а позднее были проложены ветки узкоколейных железных дорог. Уже в 1874 году молодой мичман А.Я.Максимович, будущий известный беллетрист замечает: «На месте, где возвышался недавно богатый строевой и даже мачтовый лес, в настоящее время одиноко, печально торчат безобразные, обгорелые пни, поваленные вершины деревьев; <...> груды разбросанные опилки и щепы заглушили собой всякое произрастание. Среди этих грустных остатков лесного богатства валяются то там, то здесь когда-то и кем-то срубленные и приготовленные брёвна, бесследно гниющие и брошенные на произвол судьбы жадной, хищнической рукой. Судя по всему, в окрестностях Владивостока рубили лес с плеча, без расчёта, без рассуждения и дорубились в настоящее время до того, что уже начинают нуждаться в нём. Печальный обыденный результат хищнического отношения людей к богатству природы» (цит. по: Хисамутдинов 1992, с. 171). Дошло до того, что в 1875-х при перестройке чердака в жилые помещения первого во Владивостоке торгового дома Густава Кунста и Густава Альберса, необходимые брёвна и доски были вынуждены завозить морем из Николаевска, так как во Владивостоке леса было уже мало.

Варварское отношение к лесу, которое усугублялось неизменным выжиганием захламлённых порубочными остатками лесосек, оставило глубокий отпечаток на лесных массивах ближайшей к городу лесопарковой зоны – в бассейнах Первой и Второй речек. В настоящее время здесь из

лесов практически полностью исчезли хвойные породы, сами леса сильно омоложены или восстановились из древесно-кустарниковых зарослей, при этом широкое распространение получили стойкие к воздействию огня древесные породы – дуб монгольский, даурская берёза, а также серийные виды пионерной древесной растительности – различные виды берёз, осины, тополя, ольха и др.

В этом отношении показательна история лесов на острове Русский. Ещё в 1860-х годах капитан корпуса лесничих А.Ф.Будищев нашёл много строевого чернопихтово-широколиственного леса по северным склонам в бухте Порт Дандас, переименованной в 1859 году в бухту Новик. В 1890-х годах эти леса, которыми была покрыта большая часть острова Русский, были единственным для жителей Владивостока местом охоты, куда годовой охотничий билет стоил 3 рубля. Однако с 1902 года, со времени осложнения отношений с Японией, население острова стремительно увеличивалось и во время войны стало превышать 20 тыс. человек. В результате к 1905 году «площади вековых девственных лесов были уничтожены..., от этой дикой тайги едва ли остался десяток маленьких рощиц...», из-за чего «когда-то богатый зверями и птицами остров представлял собой совершенную пустыню» (Кабанов 1947; Арсеньев 1949). Лес на склонах был вырублен практически полностью, вблизи жилья на растопку выкорчёвывались даже корневые части деревьев (рис. 1), а все основные вершины сопок были ещё и скрыты при строительстве фортов Владивостокской крепости, с сопутствующим этому устройством сети дорог к ним. Все современные лесные массивы острова – вторичны, результат их возобновления через стадию кустарниково-порослевых зарослей, порослевого (от корней и от пней) и семенного (пионерные виды древостоя серийных стадий) происхождений.

Серьёзным шагом в упорядочении пользования лесами в окрестностях Владивостока стали принятые в 1877 году довольно прогрессивные для того времени «Правила при производстве рубки леса», составленные подпоручиком корпуса лесничих А.Г.Петровичем, назначенным на одновременно учреждённую должность лесного ревизора Приморской области (Манько 2011). Их развитием стало принятие в 1881 году «Временных правил рубки и вывозки лесных материалов и добывания извести в казённых лесах на полуострове Муравьёв-Амурском», запрещавших рубку леса южнее линии: Чёрная речка – Шамора. В немалой степени только благодаря этим мерам удалось сохранить остатки затронутых рубками чернопихтово-широколиственных лесов в бассейне реки Пионерская (Седанка) и её притоков (наглядным примером на смежной территории служит Ботанический сад ДВО РАН) (Булах и др. 2010) и в верховьях реки Богатая (Лянчихе). Помимо прочего, это дало шанс уцелеть на полуострове в дикорастущем виде осколкам популяции такого реликта, как женьшень настоящий *Panax ginseng* (Курдюков, 2023).



Рис. 2. Панорамы одних и тех же мест во Владивостоке, снятые в разные годы. Долина Первой Речки в районе Карьерной улицы. Современные фото и исследования В.В.Красова, опубликованные на сайте <https://noel-17.livejournal.com/>

Озеленение территории собственно жилой застройки Владивостока долго находилось на крайнем низком уровне. Немного лучше с этим обстоит дело и в настоящее время: городские рекреационные насаждения общего пользования имеют небольшую площадь (в 4 раза ниже нормы) и представлены парками Покровский и Минного городок, небольшим приморским парком имени С.Лазо в районе платформы Санаторная и несколькими небольшими скверами. Важную роль в рекреации играет природный лесопарк с Ботаническим садом ДВО РАН, расположенный в отрогах хребта Богатая Грива (Океанский). Небольшие рекреационные зоны размещаются на побережье бухты Патрокл и пролива Босфор Восточный (Аникеев 2011). Истории этого вопроса посвящены специальные исследования (Шихова, Полякова 2006), однако в них основной упор делается на рукотворные посадки деревьев и кустарников (парки, сады, скверы, аллеи), нас же больше интересовала экологическая среда в целом в качестве местообитаний птиц.

На протяжении истории Владивостока количество зелёных насаждений не было постоянным, можно проследить своеобразные циклы снижения–нарастания представленности древесной растительности на территории города. При просмотре старых фотографий Владивостока бросается в глаза крайне скромная роль древесной растительности не только среди жилой застройки и улиц, но и на всех ближайших сопках до самых их вершин – гораздо меньшая, чем в настоящее время (рис. 2, 3). Уже через 5-6 лет после основания поста все обращённые к бухте Золо-

той Рог склоны, в первую очередь гор Тигровая, Орлиное Гнездо, Буссе были обезлесены до самых вершин. На фотоснимках и гравюрах за 1866-1870 годы это выглядит живописным «саваноидным» ландшафтом с равномерно разбросанными на безлесных склонах редкими деревьями, сохранившимися от предыдущего растительного сообщества лиственного молодняка и поросли. На некоторых снимках среди них можно различить ольху волосистую *Alnus hirsuta* и ясень *Fraxinus* sp., самые высокие 5-6 и до 10 м (судя по стоящим рядом строениям).

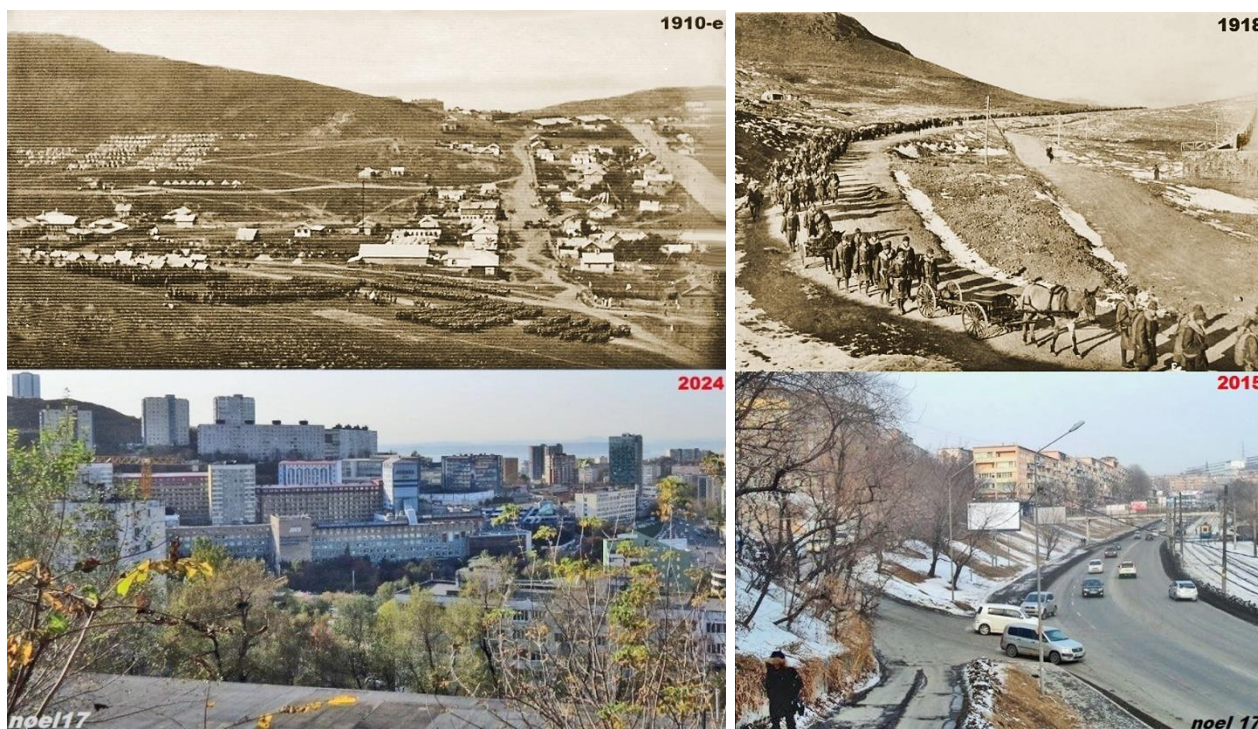


Рис. 3. Панорамы одних и тех же мест во Владивостоке, снятые в разные годы. Слева – Голубиния Падь; справа – Луговая улица в районе Минного Городка. Современные фото и исследования В.В.Красова, опубликованные на сайте <https://noel-17.livejournal.com/>

К 1874-1878 годам картина оставалась примерно такой же, высота деревьев достигла 10-12 м, но общее количество их заметно сократилось. Помимо регулярной рубки деревьев на дрова, основная причина обезлесивания склонов – систематические осенние и весенние палы, что демонстрируют фотоматериалы (рис. 4). Ко второй половине 1880-х годов весь древостой на склонах прилежащих к городу сопок был сведён на нет. Сохранившиеся его остатки можно было видеть только на огороженных придворовых территориях привилегированных домов: в 1880 году это были садики высотой до 3 м, в 1894 – до 6-7 м, небольшими пятнами они были разбросаны по всей застроенной территории города.

В 1884 году были предприняты первые шаги по благоустройству, вышло постановление думы: «Сделать посадку деревьев вдоль главных улиц города», а в 1885 году предпринята попытка создания скверов во Владивостоке. «По смете расходов на этот год назначено 500 рублей на посадку в городе молодых деревьев. По инициативе домохозяев по Шеф-

неровской улице и при содействии городского управления начато устройство сквера возле бывшей мельницы Линдгольма, где сейчас порт, и появилась необходимость расчистить и спланировать площадь старого (сгоревшего) базара под разведение такого же сквера». По поводу общественного сада Н.П.Матвеев (известный современникам по псевдониму Николай Амурский) в 1880-х годах довольно едко замечает, что он «замечателен по полному отсутствию в нём деревьев, хотя в 60-х годах здесь стоял ещё целый лес дремучий» (Матвеев 2012). На старых фотографиях в 1895 году древесный подрост в новом саду едва достигал 2-3 м высоты, к 1900-1907 – 6-7 м. В то же время в 1886 году известный в городе ресторатор г-н Агрести открывает «Сад Италия» на южном берегу бухты Золотой Рог. Зелёные склоны сопки его стали привлекательны для горожан на долгие годы. Остатки этого сада сейчас сохранились в виде небольшого сквера, посвящённого состоявшейся здесь 1 мая 1901 первой на Дальнем Востоке маёвке, проведённой в знак солидарности с трудящимися всей страны.



Рис. 4. Вид на бухту Золотой Рог, выгоревшие до коренной породы склоны. Пост Владивосток. 1876 год. Фото с сайта <https://pastvu.com/>

К началу 1900-х годов лесные насаждения оставались в центре города только на специально выделенных площадках под скверы и сады, а также в виде небольших частных садов на территории домовладений: небольшой сквер на территории теннисного корта Линдгольма, сад у столовой «Кунст и Альберс», «Адмиральский сквер», «Губернаторский сад», сад на Алексеевской сопке, сад Морского собрания, Ботанический сад ОИАК, Городской, Гайдамакский сады, «Сад Италия», скверы у памятников Г.И.Невельскому и В.С.Завойко.

Отдельно нужно остановиться на озеленении разных групп слободок. В военных: Артиллерийской (с 1863 года), Матросской, Экипажной, Офицерской и Госпитальной (с 1872 года), – в основном строились казармы

и другие общественные здания, а улицы прокладывались в соответствии с градостроительным планом. В гражданских, таких как Каторжная (с 1864 года), Рабочие (с 1-й, 2-й и т.д. по 13-ю, застраивались с 1905 года), Голубиная (с 1907), Нахальная (с 1905), а также в национальных: Миллионке (Китайской) и Корейской (с 1870-х годов), – застройка производилась в основном стихийно, если не считать рабочие слободки (Серегина, Стехова 2020). Весь начальный период своего существования вплоть до конца 1920-х годов во всех группах слободок полностью отсутствовала традиция какого-либо озеленения вдоль улиц или на придворовых территориях. Чаще слободки представляли собой одноэтажную застройку с обнесённой забором придомовой территорией, огородом и пристройками, редко садом. Деревья как правило отсутствовали, вероятно, все они были использованы как топливо. Дефицит дров был постоянной проблемой Владивостока, население которого быстро выросло с 40 до 130 тыс. жителей за 11 лет после Русско-японской войны 1904-1905 годов. Особенно обострилась ситуация в период гражданской войны и военной интервенции США, Японией и странами Антанты на русский Дальний Восток (рис. 1). В октябре 1922 года накануне освобождения Владивостока от интервентов хозяйственная жизнь города была полностью парализована (Крушанов 1960), а его население сократилось до 106 тыс. человек

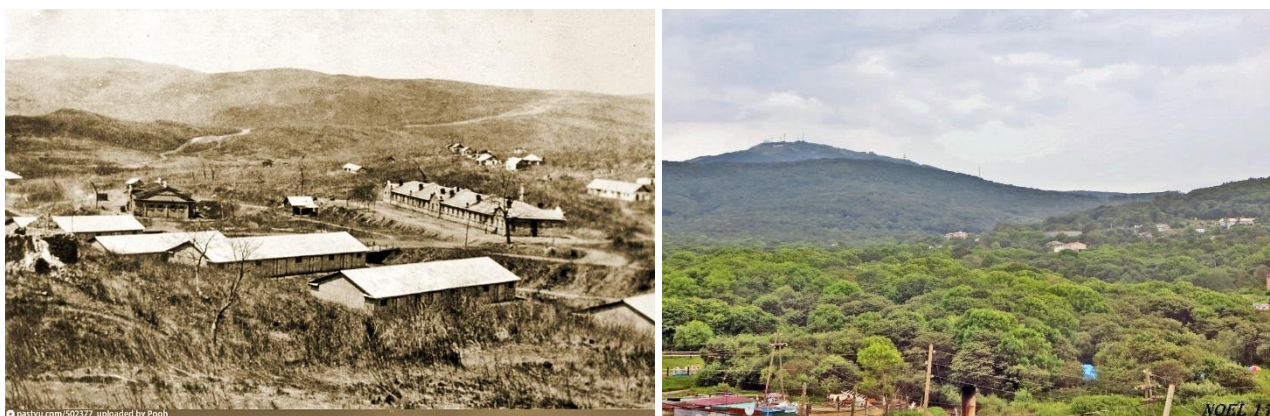


Рис. 5. Вид на посёлок и склоны сопки в районе бухты Горностай в 1919 и 2018 годах.

Слева – фото Б.Иситт (2013), справа – фото В.В.Красова.

Фото с сайтов: <https://pastvu.com/>; <https://noel-17.livejournal.com/>

По мере роста города и численности его населения к началу XX века вырубка лесов в бассейнах рек, ближайших к границам его застроенной части (Первой и Второй Речек) приобрела условно-сплошной характер. Также в значительной мере были обезлесены нижние течения рек Богатая (Лянчихе) и Чёрная речка, как на склонах, так и в долинах. На большом протяжении были полностью лишены деревьев склоны сопки, обращённых к Уссурийскому заливу, на север до бухты Горностай и урочища Мёртвая Падь, на 6-7 км вдоль побережья на север от современных городских окраин у бухты Тихая. Основным типом растительности из-за систематических пожаров здесь стали пирогенные горные луга с

участками кустарниково-порослевых зарослей по тенивым склонам. Сейчас в это сложно поверить, так как все они снова заросли вторичным листовенным лесом (рис. 5).

Многие из дошедших до нас фотоснимков Владивостока и его окрестностей 1918-1920 годов были сделаны для «дембельских альбомов» иностранных военных в местах их расквартирования в т.н. Восточной «Сибири». Согласно этим снимкам, склоны сопок у нижнего течения Первой Речки и в районе Корейской слободки в 1919 году были заняты мелколесьем высотой 2-3 м. Такая же картина наблюдалась и в бассейне среднего течения этой реки в районе современной Карьерной улицы. Здесь на тенивых склонах кустарниково-порослевые заросли едва достигали высоты 1.5-1.7 м (рис. 2). В долине же на одном из участков, по фотографии 1910 года, произрастали редколесье мелкой ольхи и молодой листовенный лес высотой 5-6 м; на другом снимке – и сама долина, и прилежащие к ней склоны были почти сплошь безлесны (по фото 1919 года). Интересно, что в бассейне верхнего течения в районе современного Рудневского моста в 1919-1920 годах по северным склонам, сплошь занятым мелким подростом высотой 5-6 м, в массе присутствовал молодняк цельнолистной пихты. При должном уходе к настоящему времени здесь могли бы восстановиться молодые условно-коренные чернопихтово-широколиственные леса, как это произошло по южным склонам в нижнем течении реки Малая Седанка. Однако в имеющихся сегодня здесь вторичных лесах хвойные породы начисто отсутствуют – это результат многолетней пирогенной селекции устойчивых к систематическому воздействию огня пород. Принято считать, что абрикос маньчжурский *Armeniaca mandshurica* способен восстанавливаться, если пожары идут не чаще, чем через 5-7 лет (Епифанова 2004), пихта цельнолистная *Abies holophylla* – не чаще чем раз в 50 лет, корейский кедр *Pinus koraiensis* – 60 лет, ель Комарова *Picea jezoensis* subsp. *jezoensis* var. *komarovii* – 70-80 лет, тис остроконечный *Taxus cuspidata* – 100 лет и более (Урусов и др. 2010). Из-за рубок и пожаров вершины гор в бассейне Первой Речки были полностью безлесны, как, например, вблизи форта имени Суворова (рис. 1). На долгие годы здесь закрепились пирогенные горные луга, так называемые «гольцы».

Описанную картину лесов бассейна Первой Речки повторяли леса бассейна Второй Речки (по крайней мере в районе казарм, занятых чехословацкими военными); в нижнем течении Чёрной Речки (в районе мест расквартирования японских войск); в районе бухты Горностаи (месте дислокации канадских военных); в нижнем течении Лянчихе (Богатая), в районе возникшего здесь в 1916 году города-спутника, названного Садгородом, и железнодорожного моста через эту речку. Таким образом, лесные массивы современной лесопарковой зоны Владивостока, а также островов Русский, Попова, Рикорда и др., восстановились в ходе вторич-

ной сукцессии через её пионерные стадии, такие как горные луга и кустарниково-порослевые заросли, преобладавшие здесь повсеместно ещё на рубеже XIX и XX веков.



Рис. 6. Панорама будущего проспекта 100-летия Владивостока накануне его застройки. 1958 год.  
Фото с сайта: [//noel-17.livejournal.com/](http://noel-17.livejournal.com/)

С установлением советской власти вопрос топливного дефицита удалось решить, наладив централизованные поставки угля, что позволило снизить антропогенный пресс на зелёные насаждения Владивостока. К тому же в эти годы снова приобрела популярность идея города-сада и возникла потребность к её осуществлению. В 1930-х годах это стало уже заметно, особенно в начинающихся наконец озеленяться слободках. В эти годы задача улучшения условий жизни населения города указывалась в числе приоритетных, в планах развития города на 1923-1931 годы много места отводилось озеленению. На месте закрытого в 1923 году Покровского кладбища был запроектирован Центральный городской парк, к которому должна была примыкать обширная зелёная парковая зона по всей долине Куперовской Пади вплоть до Амурского залива. Новые сады проектировались на вершине и по южному склону Почтовой сопки, на южных склонах гор Орлиное Гнездо и Буссе, в районе Рабочей слободки. К 1950-м годам слободки стали одними из наиболее озеленённых районов города (рис. 6). В остальном происходило естественное развитие древостоя уже существовавших аллей, скверов и парков, приобретающих более сформированный облик. К озеленению возвышенностей и сопок Владивостока смогли приступить лишь в 1957 году, посев желудей дуба монгольского, а также взятые из природы сеянцы и саженцы ясеней маньчжурского *Fraxinus mandshurica* и горного *F. rhynchophylla*, рябинника *Sorbaria sorbifolia*, леспедецы *Lespedeza bicolor* и других пород прижились хорошо. Успешным оказалось озеленение сопок Мальцевой, Почтовой, Тигровой, Орловой (Шихова, Полякова 2006).

Быстрое занятие сорокой *Pica pica jankowskii* к началу 1970-х годов всех подходящих для гнездования участков во Владивостоке (Назаров, Казыханова 2006), очевидно, как раз и было обусловлено увеличением количества и возрастным развитием древостоя в жилых кварталах го-

рода. Следует отметить, что до 1964 года сорока встречалась во Владивостоке только на кормовых кочёвках во внегнездовое время (Назаров 2020). Однако в смежном районе на севере Корейского полуострова её повсеместное гнездование в населённых пунктах и их окрестностях отмечалось уже в последней декаде XIX века (Янковский 2023).

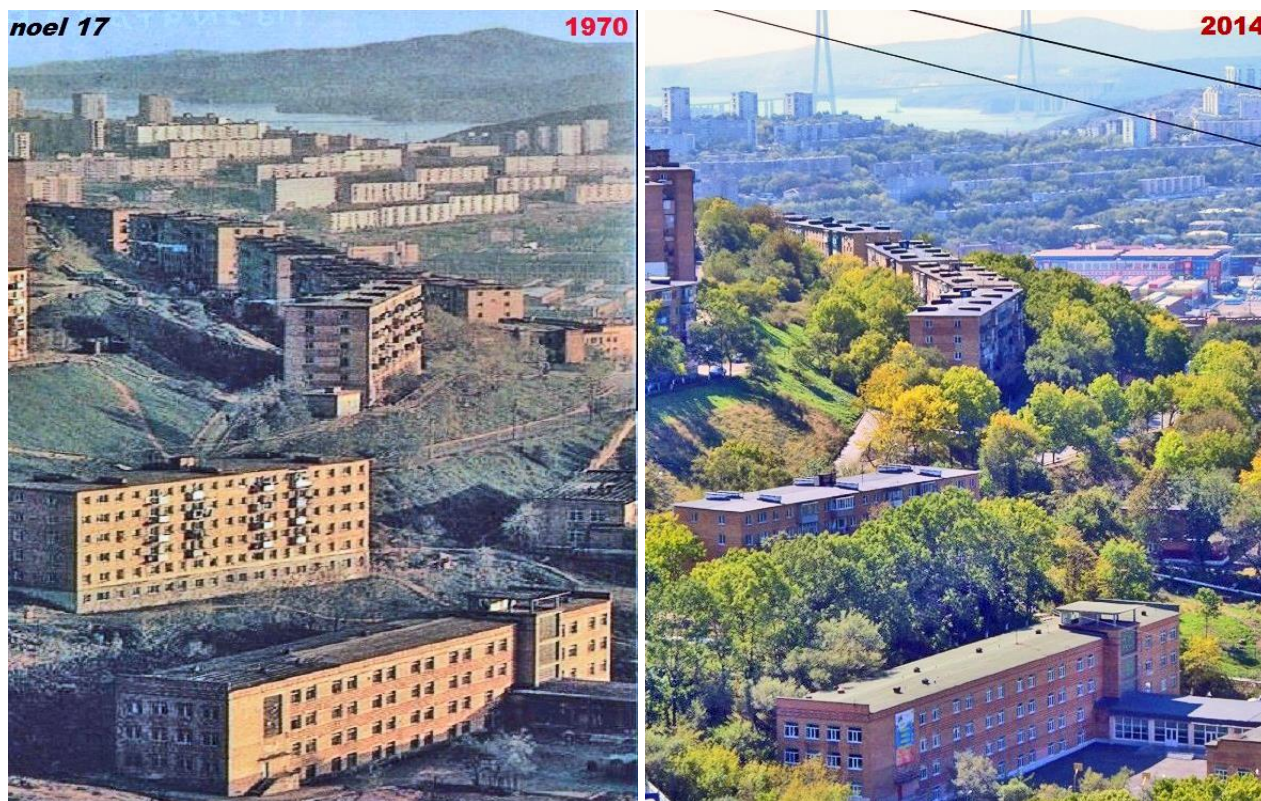


Рис. 7. Виды на улицу имени Патриса Лумумбы (Адмирала Кузнецова) в 1970 и в 2014 годах. Фото В.И.Красова и В.В.Красова, опубликованные на сайте <https://noel-17.livejournal.com/>

Новая волна замены зелёных насаждений жилыми кварталами города была связана с масштабным жилищным строительством, развернувшимся по программе «Большой Владивосток» в 1960-1970-х годах. Застройка велась широко, целыми кварталами, на месте сносимого одноэтажного жилого фонда. Первоначально строились преимущественно 5-этажные здания с широкими дворами, в первую очередь по наиболее удобным участкам в долинах рек и в нижних частях относительно пологих склонов. Озеленение придомовых территорий проводилось почти сразу, в нём с энтузиазмом участвовали также местные жители, поэтому в настоящее время это одни из наиболее хорошо озеленённых районов города с довольно разнообразным ассортиментом пород деревьев и кустарников (Шихова, Полякова 2006). Из саженцев высотой 2-3 м за 40-60 лет сформировался спелый древостой высотой 14-19 м (рис. 7). Есть мнение, что в умеренной полосе именно застройка не выше 5 этажей лучше всего укрывается зелёными насаждениями, обеспечивающими создание благоприятного микроклимата для проживания людей. Средние темпы прироста в высоту составили для разных пород от 0.14 до 0.27 м в год.

В 1980-х годах застройка переместилась на менее удобные для этого средние и верхние части склонов. Особенно широкое распространение получили типовые панельные 9-этажные многоподъездные здания, расположенные террасами, огибая изогипсы. Возможностей для озеленения здесь намного меньше, учитывая обычно довольно покатые склоны и менее благоприятные для произрастания древесных растений экотопические условия. Такой тип застройки преобладал во Владивостоке до первой половины 1990-х годов.

В последние десятилетия (2000-2020-е годы) большое распространение получили многоэтажные колоннообразные здания высотой более 20 этажей. Многократно взлетевшие вверх цены на жилплощадь (даже исключив инфляцию) породили настоящую «строительную лихорадку». Для застройки, помимо новых микрорайонов, появившихся за счёт лесопарковой зоны по периферии города, а также на землях, бывших закреплёнными за промышленными предприятиями, научными учреждениями и военными ведомствами, стали использоваться любые сохранившиеся незанятыми участки (пустыри, стадионы, парковки, зелёные насаждения, заболоченные, горные хребты и т.д.). Естественно, это часто происходит за счёт хорошо озеленённых участков, количество которых неуклонно сокращается. По сложившейся с 1990-х годов традиции уже имеющихся взрослых деревьев спиливается гораздо больше, чем вводится в посадки молодых саженцев. Это происходит на фоне изменения возрастной структуры древостоя зелёных насаждений, среди которых начинают преобладать растения зрелого и старшего генеративного состояния (Шихова, Полякова 2006). Постепенно меняется и отношение к роли озеленения. Как пример можно привести реконструкцию Нагорного парка у вершины горы Буссе. Если на участке его первой очереди (2017 год) тропы сделаны довольно узкими с целью сохранить «больше зелени и меньше твёрдых покрытий», то на участке третьей очереди (2025 год) везде проложены просторные бетонированные пути, способные выдержать высокую пешеходную нагрузку. И это уже становится не частным примером, а всё более общим явлением.

Отдельный интерес представляет история городских парков. Самым крупным из них является парк Минного городка площадью около 35 га. Сначала (в 1862 году) закрытая с двух сторон склонами гор Комарова (Малая Комендантская) и Шошина (Большая Комендантская) территория в распадке среднего течения реки Буяковка была выбрана для расселения семей горного артиллерийского дивизиона с Амура (т.н. Артиллерийская слободка). Позднее, в 1880 году, здесь началось строительство Минно-артиллерийского городка – секретного военного объекта. Здесь был устроен небольшой посёлок с цехами для сборки мин, погребами и казармами, особняками для офицеров и жилыми домами. Каскадная система прудов была источником автономного водоснабжения населения

на случай блокады крепости Владивосток. Склады с боеприпасами, пороховая галерея были спрятаны под землёй, а вся территория обнесена каменной стеной и охранялась.



Рис. 8. Панорамы с видом на гору Комарова. Вверху – Минно-артиллерийский городок, 1909 год (по: Виды... 1909); в центре – остатки строевого чернопихтово-широколиственного леса на территории городка и в верхнем течении реки Буйковка; внизу – парк «Минный городок» в окружении жилищной застройки, 2025 год, фото авторов

Ещё во второй половине XIX века (в 1867 году) здесь произрастал ближайший к городу массив строевого чернопихтово-широколиственного леса (Будищев 1883). Судя по фотоснимкам из альбома «Виды Владивостокского военного порта...» его остатки сохранялись в 1909 году. На территории Минного городка небольшой участок этого леса, сильно пострадавший от вырубок и пожаров, остался лишь у его дальнего северо-восточного угла. Сухостой погибших старых чёрных пихт возвышался здесь

в виде маяков над сильно расстроеным лесным участком. Кроме того, небольшой фрагмент лучше сохранившегося чернопихтово-широколиственного леса был и за стеной городка, в истоках реки Буяковка. Остальная территория представляла собой либо сплошную строительную площадку, либо заросла лиственными молодняками высотой чуть больше высоты стены (т.е. около 3-4 м). Отдельные пихты близ строений – оставленные недорубы – лишь немного оживляли общую картину (рис. 8). К 1919 году весь хвойный древостой на территории Минного городка был уничтожен, а имеющиеся порослевые заросли едва достигали высоты 3-4 м. В дальнейшем по сохранившимся снимкам можно проследить постепенное развитие этого древостоя, имевшего высоту 7-8 м в 1937 году, 10-13 м – в 1965, 14-15 м – в 1974, около 20 м – в 2015 году (скорость прироста в высоту – 0.14-0.17 м/год).

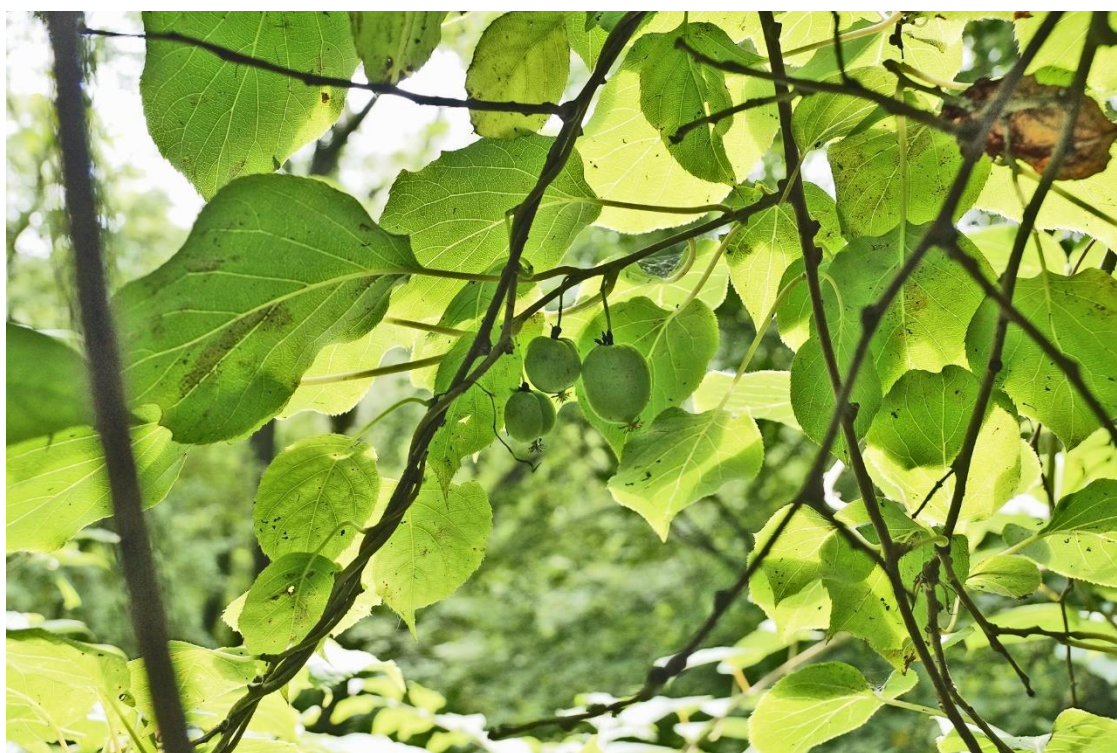


Рис. 9. Урожай актинидии острой *Actinidia arguta* в парке Минного городка. Середина августа 2025 года. Фото авторов

После победы над Японией в сентябре 1945 года необходимость держать арсенал в Минном городке отпала. Постепенно эта территория стала переходить в общее пользование города. В то время, по свидетельству старожил, она напоминала кусочек Приморской «тайги» (рис. 9) с лимонником, диким виноградом, куртинами рододендронов и чистыми водоёмами и использовалась как зона отдыха. К 125-летию Владивостока, в 1985 году, «методом народной стройки трудовыми коллективами и молодёжью города» его зелёная зона была благоустроена, наполнена развлекательной инфраструктурой, дорожками для прогулок и получила официальный статус «Парка культуры и отдыха Минного городка». В

связи с тем, что большая часть древостоя в парке развилась на основе предыдущего природного сообщества, здесь отмечено довольно высокое, по сравнению с другими зелёными насаждениями города, видовое разнообразие деревьев и кустарников – 56 видов (Шихова, Полякова 2006).



Рис. 10. Поселения китайской восковой пчелы *Apis cerana* в парке Минного городка. Фото авторов

Из редких для Дальнего Востока видов древесных растений, имеющих природоохранный статус, в парке Минного городка широко встречается калопанакс семилопастной *Kalopanax septemlobus*, искусственное разведение которого затруднено. На уникальную рощу мелкоплодника ольхолистного *Micromeles alnifolia* в парке указывает В.М.Урусов (1996), в конце XX века здесь насчитывалось около 700 экз. этого вида (Шихова, Полякова 2006). Большое количество этих медоносов привлекает к постоянному обитанию в парке такой редкий и охраняемый вид,

как китайская восковая пчела *Apis cerana*. Летом 2025 года в этом парке нам удалось обнаружить не менее 7 семей этого общественного насекомого (рис. 10).



Рис. 11. Бересклет Максимовича *Euonymus maximowiczianus* из его аллеи в парке Минного городка; молодой поползень *Sitta europaea*, кормящийся незрелыми плодами этого растения. Фото авторов

Большую ценность представляют также аллеи бересклета Максимовича *Euonymus maximowiczianus*, старые экземпляры которого благодаря причудливым наслоениям корней у поверхности почвы в основании деревьев очень декоративны и напоминают этим какие-нибудь тропические фикусы, а в осеннее время притягивает взгляд бледно-розовой расцветкой листвы (рис. 10). Обильный урожай свисающих из раскрыв-

шихся коробочек ярко окрашенных семян, снабжённых богатой жирными кислотами кровелькой, в сентябре-октябре привлекает много кормящихся ими птиц: буробочих белоглазок *Zosterops erythropleurus*, зарничек *Phylloscopus inornatus*, таёжных мухоловок *Ficedula mugimaki*, сизых дроздов *Turdus hortulorum*, болотных гаичек *Poecile palustris*, восточных синиц *Parus minor*, обыкновенных поползней *Sitta europaea*, больших горлиц *Streptopelia orientalis* и др. (рис. 11).



Рис. 12. Под внешней непрезентабельностью лесного массива парка Минного городка скрывается неповторимый шарм запущенного сада, привлекающего на гнездование одного из лучших певцов Дальнего Востока – сизого дрозда *Turdus hortulorum*. Октябрь 2025 года. Фото авторов

В настоящее время начата новая грандиозная реконструкция парка Минный городок. В планах максимально насытить его различной спортивно-оздоровительной и развлекательной инфраструктурой с благоустроенными пешеходными и велосипедными дорожками, игровыми зонами, колесом обозрения, торговыми точками, фудкортом, многоуровневой парковкой и др. (Разработка... 2021). Существует огромная опасность того, что в ходе этого строительства экологическая ценность этого уголка природы среди плотной городской застройки (рис. 12) будет выхолощена, как это имело место с Покровским парком. При благоустройстве последнего после прокладки густой сети широких бетонированных дорожек, обусловившей снижение биотопического разнообразия по причине ещё более возросшей разрежённости древесного полога и почти полного отсутствия подлеска, население птиц стало крайне бедным.

История лесного участка Покровского парка (в советское время парка культуры и отдыха им. Горького) типична для большинства зелёных насаждений Владивостока. Он появился на тогдашней городской окраине среди склонов, начисто лишённых какой-либо древесной растительности в результате сплошных вырубок и многократных пожаров. Закреплению здесь, на краю улицы Последней (теперь Уткинской) ниже Чумных барачков, заново возобновившегося из порослево-кустарниковых зарослей молодого лиственного леса способствовало устройство мемориального комплекса городского кладбища (1870-1932 годы) с храмом Покрова Пресвятой Богородицы (заложен 3 мая 1900). В середине 1930-х годов кладбище было уничтожено (родственникам был отведён месяц на перезахоронение), а храм разобран на кирпичи, которые использовались затем для постройки педагогического училища.

Во Владивостоке тогда не было ни одного полноценного парка, и на освобождённой территории решили создать зону отдыха. Здесь были благоустроены зелёные аллеи, появились массивные скамьи, качели, тир и другие аттракционы, танцплощадка и колесо обозрения, установлены памятник В.И.Ленину, скульптуры пионеров и спортсменов. Первоначально площадь зелёной зоны вокруг достигала 35 га и охватывала почти все северные склоны Куперовской пади вплоть до Амурского залива. В планах было даже обустроить выход к морю через арку под железной дорогой. В дальнейшем в результате застройки этой части города зелёная зона была существенно урезана и сейчас составляет всего лишь около 8 га. В 1990 году парку был присвоен статус мемориального, а в апреле 2007 года открыл свои двери для прихожан новый храм Покрова Пресвятой Богородицы. В целом массив древостоя в Покровском парке небольшой, сильно разреженный и скорее производит впечатление необычно большого городского сквера, нежели парка. Примерно это же можно сказать о Нагорном парке, расположенном у седловины горы Шошина, и так изначально небольшого, к тому же сильно урезанного по площади окружающей застройкой.

Фрагментарные участки древостоя во Владивостоке не исчерпываются этими официально признанными парками и скверами. Помимо городских окраин они, с одной стороны, связаны с землями, закреплёнными в пользовании за разными военными ведомствами и в их окружении (у побережий бухт Улисс, Патрокл, Соболев, Тихая, на юго-восточном склоне горы Холодильник и др.). С другой стороны, приурочены к участкам городских кладбищ. Наиболее крупный лесопарковый массив, связанный с территорией Морского кладбища, расположен на горе Моностырская (около 400 га), несколько меньший находится на Центральном кладбище у вершины горы Сапёрная (около 30 га). Наконец те, что сохранились на крутых и покатых склонах, у русел рек, днищам оврагов и падей, по местам не удобным для застройки (над обрывистым склоном

горы Холодильник, нагорный сквер у улицы Нейбута, овраги по Куперовской Пади, реке Ишимка, в истоках реки Буяковка, пустыри по нижнему течению Первой Речки и др.). Как и в остальных случаях, они развились через пионерные стадии восстановительных сукцессий, такие как горные луга и порослево-кустарниковые заросли. В отличие от парков и скверов, высадка саженцев здесь как правило не проводилась.



Рис. 13 (слева). Китайская зеленушка *Chloris sinica* принадлежит к числу наиболее пластичных дендрофильных птиц, увеличение численности которых во Владивостоке стало заметным с середины 1960-х годов. Фото авторов.



Рис. 14 (справа). Малый острокрылый дятел *Yungipicus kizuki*, более требовательный к количеству и качеству лесонасаждений, начал заселять жилые кварталы Владивостока лишь с 2010-х годов. Фото авторов



Рис. 15. К числу кандидатов в сунурбисты могут быть причислены: буробокая белоглазка *Zosterops erythropleura*, синий соловей *Luscinia cyane*, серый личинкоед *Pericrocotus divaricatus*, светлоголовая пеночка *Phylloscopus coronatus*, гнёзда которых были обнаружены в городских парках Владивостока в последние годы. Фото авторов

В то же время очень успешно происходило самопроизвольное заселение этих участков таким потенциально инвазионным в Приморском крае видом, как клён ясенелистный *Acer negundo* (Коляда, Коляда 2016; Коляда 2022). Во Владивостоке он широко использовался в 1940-е годы для озеленения Горзеленхозом и сейчас довольно обычен во внутриквартальных насаждениях (Шихова, Полякова 2006). В Приморском крае клён ясенелистный характеризуется высокой всхожестью семян, быстрым ростом, ранним началом плодоношения, он неприхотлив к составу почвы, охотно заселяет тяжёлые глинистые грунты, болезнями и вредителями практически не повреждается. Наиболее часто заселяет берега рек и ручьёв, обочины и откосы автомобильных и железных дорог, минерализованные грунты и пустыри за гаражами, на месте заброшенныхстроек, прекративших функционирование полуразрушенных предприятий, рудеральные местообитания и др., способен прорасти даже сквозь трещины в асфальтовом покрытии, в фундаменте под стенами кирпичных строений и т.д. При этом в естественные сообщества не внедряется,

что объясняется высокой степенью биоразнообразия аборигенных фитоценозов (Kolyada, Kolyada 2017). Это подтверждают и наши наблюдения под Владивостоком. В связи с этим опасность этого растения в условиях Приморского края, очевидно, сильно преувеличивается.

Вместе с тем, развившиеся на основе ясенелистного клёна древостои заметно повышают экологическую ёмкость в местах, где работы по озеленению не только никогда не производились, но даже не планировались. Так, во Владивостоке на пустыре с отвалами грунта площадью около 1.5 га в долине нижнего течения Первой Речки за 30 лет (с 1994 по 2025) развилась роща из клёна ясенелистного, тополя Максимовича *Populus maximowiczii*, ильма низкого *Ulmus pumila*, робинии лжеакации *Robinia pseudoacacia*, с примесью берёзы ребристой *Betula costata* и других видов высотой 8-12 м. Её опушка нередко служит местом гнездования в городе пары сибирских жуланов *Lanius cristatus*, урагусов *Uragus sibiricus*, полигамных групп фазанов *Phasianus colchicus*, нескольких пар толстоклювых *Phragmaticola aedon* и чернобровых *Acrocephalus bistrigiceps* камышевок, седоголовых овсянок *Ocyris spodocephalus* и др. В последние годы здесь также гнездится по паре больших горлиц *Streptopelia orientalis*, сорок, сибирских горихвосток *Phoenicurus aureus*, 1-2 пар китайских зеленушек *Chloris sinica*, болотных гайчек, восточных синиц и др., а в начале сезона размножения часто подолгу держится китайская иволга *Oriolus chinensis*.

Таким образом, природная среда южной оконечности полуострова Муравьёва-Амурского и расположенного здесь города Владивостока с точки зрения пригодности для обитания дендрофильных птиц испытывала неоднократные драматические изменения. На начальном этапе становления города, в 1860-1900-е годы, оголённые от древесной растительности склоны и долины рек у Владивостока стали непригодны для обитания большинства видов птиц этой группы, популяции которых оказались далеко отодвинутыми от черты города. Это усугублялось почти полным отсутствием тогда зелёных насаждений в самом городе. В последующие годы (1930-1960-е) процессы вторичной сукцессии привели к постепенному восстановлению лесной среды и у окраин Владивостока сформировалась полноценная лесопарковая зона. По мере её возрастного развития последовательно возвращались гнездовые группировки видов, более требовательных к структурному разнообразию лесной среды (возрасту древостоя, занимаемой им площади, наличию старых дуплистых и усыхающих деревьев, степени развития подлеска, ярусно-мозаичной неоднородности лесонасаждений). Работы по озеленению, созданию парков, скверов, высадке аллей древостоя вдоль улиц, проводимые во второй половине XX столетия, открывали коридоры для постепенного проникновения их популяций и в городскую среду. Увеличение разнообразия и численности гнездящихся во Владивостоке птиц стало замет-

ным с середины 1960-х годов (Назаров, Казыханова 2006). Кроме самых пластичных видов (сорока, большеклювая ворона *Corvus macrorhynchos*, обыкновенный поползень, восточная синица, болотная гаичка, китайская зеленушка, урагус, седоголовая овсянка), в город стали проникать и другие «лесные» виды птиц. Из них сначала желтоспинная мухоловка *Ficedula zanthopygia*, буробоклая белоглазка *Zosterops erythropleurus*, светлоголовая пеночка *Phylloscopus coronatus*, малый черноголовый дубонос *Eophona migratoria* (исчез в 1970-1980-х годах), малый скворец *Sturnia sturnina* (почти исчез в последние десятилетия) (Назаров 2004). Недавними (1990-2020-е годы) вселенцами в городские кварталы, парки, лесопарки и скверы города стали: мандаринка *Aix galericulata*, ястреб-тетеревятник *Astur gentilis*, малый острокрылый дятел *Yungipicus kizuki*, серый личинкочед *Pericrocotus divaricatus*, синяя мухоловка *Cyanoptila cyanomelana*, ширококлювая мухоловка *Muscicapa dauurica*, синий соловей *Luscinia cyane*, сизый дрозд *Turdus hortulorum*, пищуха *Certhia familiaris*, желтогорлая овсянка *Cristemberiza elegans* и др. (рис. 13-16). Мета-анализ публикаций, посвящённых этому процессу в основном для фауны птиц Западной Палеарктики и Неарктики и названному синурбизацией, свидетельствует о его широком распространении по крайней мере в умеренных и высоких широтах Северного полушария. При этом подчёркивается, что многие особенности этого феномена остаются исследованными совершенно недостаточно (Морозов 2021а,б, 2022а,б).



Рис. 16. Поющий самец сизого дрозда *Turdus hortulorum*. Парк Минного городка. 10 июля 2025. Фото авторов

Среди таких новых для городской среды Владивостока видов птиц специального внимания заслуживает сизый дрозд *Turdus hortulorum* (рис. 16). Этот оригинальный дальневосточный вид птиц по праву должен быть украшением города Владивостока. Его пение характеризуется как превосходное – громкое, чистое, разнообразное; его считают даже лучшим, чем пение певчего дрозда *Turdus philomelos* (Stegmann 1931). Популяция сизого дрозда в пригородных лесах на полуострове Муравьёва-Амурского, островов Русский и Попова в последние полвека значительно выросла. На острове Попова, входящем в городской округ Владивостока, в 1963-1968 годах гнездились не более 5 пар этого вида (Лабзюк и др. 2020), тогда как в 2015-2017 годах численность группировки этого вида здесь достигала 35-60 пар (наши данные). Примерно 10-кратный рост численности популяции вида здесь, несомненно, был вызван вторичным восстановлением и увеличением возраста леса после его тотальных вырубок и пожаров в конце XIX века.

#### Литература

- Аникеев В.В. 2011. *Владивосток вступил в XXI век: Градостроительные аспекты развития города*. Владивосток: 1-200.
- Арсеньев В.К. 1949. *Из отчёта о деятельности Владивостокского общества любителей охоты, 1901-1905 гг.* Владивосток, 4: 15-30.
- Будищев А.Ф. 1883. Описание лесов Приморской области // *Сб. Главнейш. офиц. докл. по управл. Вост. Сиб., 5. Леса Приамурского края*. Хабаровск: 1-537.
- Будищев А.Ф. 1898. Описание лесов Приморской области // *Сб. Главнейш. офиц. докл. по управл. Вост. Сиб. 2-е изд., 5. Леса Приамурского края*. Хабаровск: 1-488.
- Булах Е.М., Галанина И.А., Костенко В.А., Нечаев В.А., Петропавловский Б.С., Храпко О.В., Чистяков Ю.А. 2010. Природный феномен во Владивостоке // *Вестн. ДВО РАН* 4: 90-96.
- Виды Владивостокского военного порта: альбом фотоснимков*. 1909. Владивосток: 1-50.
- Епифанова Т.Ю. 2004. *Абрикос маньчжурский в лесах Приморского края (лесоводственное значение и хозяйственное использование)*. Автореф. дис. ... канд. сель.-хоз. наук. Уссурийск: 1-25.
- Иситт Б. 2013. *Из Виктории во Владивосток: Канадская Сибирская экспедиция, 1917-1919 годы*. Владивосток: 1-392.
- Кабанов Н.Е. 1947. *В.К.Арсеньев. Путешественник и натуралист. 1872-1930*. М.: 1-97.
- Коляда Н.А. 2022. Формирование монодоминантных сообществ клёна ясенелистного (*Acer negundo* L.) на юге Дальнего Востока России // *Лесной вестник* 26, 2: 14-23.
- Коляда Н.А., Коляда А.С. 2016. Встречаемость потенциально инвазионного вида клёна негундо (*Acer negundo* L.) на юге Дальнего Востока России // *Рос. журн. биол. инвазий* 9, 4: 51-55.
- Крушанов А.И. 1960. Первые мероприятия по ликвидации последствий интервенции и гражданской войны в Приморье (Из истории партийно-сов. и хоз. строительства в октябрь-ноябре 1922 г.) // *Материалы по истории Владивостока. Кн. 2: 1917-1960*. Владивосток: 81-90.
- Курдюков А.Б. 2023. Произрастание дикорастущего женьшеня настоящего *Panax ginseng* в черте городского округа Владивосток и о роли орнитохории в его сохранении // *Рус. орнитол. журн.* 32 (2360): 4909-4977.
- Лабзюк В.И., Назаров Ю.Н., Нечаев В.А. 2020. Птицы островов северо-западной части залива Петра Великого // *Рус. орнитол. журн.* 29 (1981): 4626-4660. EDN: VXJМУК.

- Манько Ю.И. 2011. *Лесное дело на российском Дальнем Востоке (1859-1922)*. Владивосток: 1-383.
- Матвеев Н.П. 2012. *Краткий исторический очерк г. Владивостока*. Изд. 2-е, доп. Владивосток: 1-512.
- Морозов Н.С. 2009. Птицы городских лесопарков как объект синэкологических исследований: наблюдаются ли обеднение видового состава и компенсация плотностью? // *Виды и сообщества в экстремальных условиях*. М.; София: 429-486.
- Морозов Н.С. 2021а. Роль хищников в формировании городских популяций птиц. 1. Кто преуспевает в освоении урболандшафтов? // *Зоол. журн.* **100**, 11: 1236-1261.
- Морозов Н.С. 2021б. Роль хищников в формировании городских популяций птиц. 2. Понижен или повышен прессинг хищников в урболандшафтах? // *Зоол. журн.* **100**, 12: 1328-1353.
- Морозов Н.С. 2022а. Роль хищников в формировании городских популяций птиц. 3. Хищники в российских городах – препятствие для синурбизации видов-жертв? // *Зоол. журн.* **101**, 1: 37-66.
- Морозов Н.С. 2022б. Роль хищников в формировании городских популяций птиц. 4. «Парадокс хищничества» в городах и его вероятные причины // *Зоол. журн.* **101**, 2: 173-201.
- Назаров Ю.Н. 2004. *Птицы города Владивостока и его окрестностей*. Владивосток: 1-276.
- Назаров Ю.Н. 2020. К фауне птиц Владивостока // *Рус. орнитол. журн.* **29** (1981): 4660-4661. EDN: РТМЈМА.
- Назаров Ю.Н., Казыханова М.Г. 2006. Летняя авифауна Владивостока // *Рус. орнитол. журн.* **15** (316): 387-388. EDN: IASKPX.
- Разработка проекта развития общественного пространства: концепция. Парк Минного городка. «Городском лесу пора стать местом для людей». 2021. <https://disk.yandex.ru/i/jK7cv6hFhQRwpg>
- Серегина А.В., Стехова Е.В. 2020. Изучение и анализ слобод в г. Владивосток, их архитектурного облика // *Вопросы теории и истории в градостроительстве. Новые идеи нового века – 2020*, 1: 385-392.
- Урусов В.М. 1996. *Природный комплекс района Владивостока*. Владивосток: 1-76.
- Урусов В.М., Ваченко Л.И., Врищ Д.Л. 2010. *Владивосток – юг Приморья: вековая и современная динамика растительности*. Владивосток: 1-419.
- Хисамутдинов А.А. 1992. *Владивосток. Этюды к истории старого города*. Владивосток: 1-328.
- Шихова Н.С., Полякова Е.В. 2006. *Деревья и кустарники в озеленении Владивостока*. Владивосток: 1-236.
- Янковский А.М. 2023. Орнитологический дневник Александра Янковского с 20 мая по 18 ноября 1887 года (Экспедиция Императорского Русского географического общества в Корею и Маньчжурию под начальством В.Л.Комарова в 1897 году) // *Рус. орнитол. журн.* **32** (2312): 2585-2629. EDN: IORPGS.
- Kolyada N.A., Kolyada A.S. 2017. Occurrence of potentially invasive species Box elder (*Acer negundo* L.) in the south of the Russian Far East // *Russ. J. Biol. Invasions* **8**, 1: 41-44.
- Stegmann B. 1931. Die Vögel des dauro-mandschurischen Übergangsgebietes // *J. Ornithol.* **79**, 2: 137-236.

