

## ЧТЕНИЯ ПАМЯТИ АЛЕКСЕЯ ИВАНОВИЧА КУРЕНЦОВА

A.I. Kurentsov's Annual Memorial Meetings

---

2016

вып. XXVII

УДК 595.782

### НОВЫЕ ДЛЯ ФАУНЫ ОСТРОВА САХАЛИН ВИДЫ МИКРОЧЕШУЕКРЫЛЫХ (MICROLEPIDOPTERA)

В.А. Дубинина

Сахалинский областной краеведческий музей, г. Южно-Сахалинск  
E-mail: vik12899052@yandex.ru

Впервые для острова Сахалин указано 11 видов микрочешуекрылых, в том числе *Argyresthiidae* – 1 вид, *Gelechiidae* – 1 вид и *Tortricidae* – 9 видов. Род *Eudemopsis* Falkovitsh, 1962 (*Tortricidae*) впервые приводится для Сахалина.

К настоящему времени для острова Сахалин указано 469 видов из 230 родов, относящихся 36 семействам микрочешуекрылых насекомых (Гершензон, 1997; Омелько, 1999; Кузнецов, 2001, 2005; Пономаренко, 2008; Синев, 2008; Синев, Недошивина, 2008; Дубинина, Пономаренко, 2009; Ponomarenko, Dubinina, 2011; Дубинина, Пономаренко, 2015; Дубинина, 2015). Однако видовой состав микрочешуекрылых выявлен недостаточно полно, о чем свидетельствуют новые фаунистические находки, приводимые в настоящей работе.

#### Материал и методика

Материалом для настоящей работы послужили результаты обработки сборов, проводимые в течение весеннего, летнего и осеннего периодов в юго-восточной и центральной части острова Сахалин в 2015 г. Определение проводилось как по препаратам гениталий, изготовленным для большинства экземпляров, так и по внешним признакам. Работы выполнялись в основном маршрутным методом ввиду кратковременности полевых исследований. Основным методом сбора был отлов бабочек сачком в дневное и вечернее время. В труднодоступных зарослях кустарников отлов осуществляли после вспугивания бабочек.

Материалы собраны в окрестностях г. Южно-Сахалинск, в Поронайском, Анивском и Корсаковском районах (рис. 1), характеристика мест сбора приводится ниже.

1) Окрестности г. Южно-Сахалинск. Сборы проведены в двух точках: а)  $46^{\circ}56'15,54''N$ ,  $142^{\circ}45'12,87''E$ , мелколиственный лес из березы каменной (*Betula ermanii*), рябины смешанной (*Sorbus commixta*), единично встречается черемуха обыкновенная (*Prunus padus*), из кустарников – шиповник тупоушковый (*Rosa amblyotis*), на окраине леса – ива удская (*Salix udensis*), ива козья (*Salix caprea*) и ольха Максимовича (*Alnus maximowiczii*); б)  $46^{\circ}56'09,47''N$ ,  $142^{\circ}45'52,25''E$ ; хвойно-мелколиственный лес из пихты сахалинской (*Abies sachalinensis*), ели аянской (*Picea jezoensis*) и березы каменной (*Betula ermanii*) с участием рябины смешанной (*Sorbus commixta*), из кустарников единично встречается смородина сахалинская (*Ribes sachalinense*), рябинолистник рябинолистный (*Sorbaria sorbifolia*), внеарусная растительность представлена лимонником китайским (*Schisandra chinensis*).

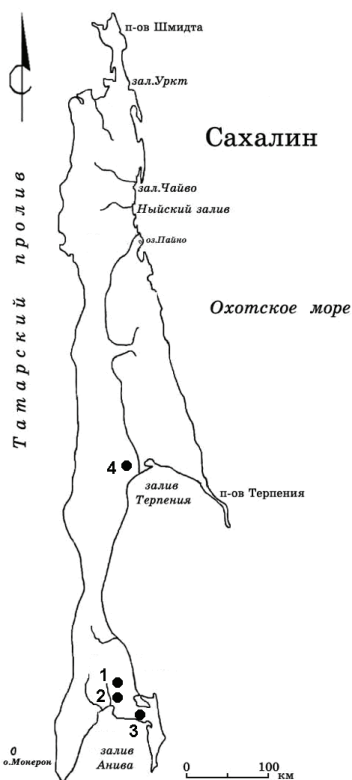


Рис. 1. Сахалин, места сбора материала. 1 – окр. г. Южно-Сахалинск; 2 – окр. п. Троицкое; 3 – устье р. Подорожка 4 – окр. с. Леонидово.

2) Анивский район: 15 км ЮЗ г. Южно-Сахалинск, окрестности п. Троицкое,  $46^{\circ}51'54,69''N$ ,  $142^{\circ}35'46,72''E$ , граница луга (пастбище) и молодого мелколиственного леса из ивы удской (*Salix udensis*), ивы козьей (*Salix caprea*) и тополя Максимовича (*Populus maximowiczii*), единично встречается береза каменная (*Betula ermanii*).

3) Корсаковский район: а) 0.5 км ЮВ устья р. Подорожка,  $46^{\circ}50'36,7''N$ ,  $143^{\circ}01'18,3''E$ , травяно-кустарничковое сфагновое болото с разреженным древостоем из лиственницы даурской (*Larix dahurica*), березы каменной (*Betula ermanii*), ольхи Максимовича (*Alnus maximowiczii*), с участием багульника шиловидного (*Ledum subulatum*) и брусники обыкновенной (*Vaccinium vitis-idaea* L.) и с преобладанием кровохлебки тонколистной (*Sanguisorba tenuifolia*); б)  $46^{\circ}50'40,2''N$ ,  $143^{\circ}01'27,0''E$ , опушка разреженного смешанного леса из березы каменной (*Betula ermanii*), ольхи Максимовича (*Alnus maximowiczii*), лиственницы даурской (*Larix dahurica*), разнотравьем из кровохлебки тонколистной (*Sanguisorba tenuifolia*), полыни (*Artemisia* sp.), вейника Лангсдорфа (*Calamagrostis langsdorffii*), дудника (*Angelica* sp.) и единичных кустиков шиповника тупоушкового (*Rosa amblyotis*), можжевельника сибирского (*Juniperus sibirica*) и аралии сердцевидной (*Aralia cordata*).

4) Поронайский район: окрестности с. Леонидово, 49°17'39,08"N, 142°53'03,89"E, заброшенное сельскохозяйственное угодье, зарастающее разнотравьем из клевера ползучего (*Trifolium repens*), мятлика (*Poa* sp.), пырея ползучего (*Elytrigia repens*), лютика едкого (*Ranunculus acris*), тысячелистника обыкновенного (*Achillea millefolium*) и др. и древесно-кустарниковой растительностью из ивы удской (*Salix udensis*), тополя Максимовича (*Alnus maximowiczii*), ольхи Максимовича (*Alnus maximowiczii*), шиповника тупоушкового (*Rosa amblyotis*), единично встречается яблоня сахалинская (*Malus sachalinensis*) и черемуха обыкновенная (*Prunus padus*), ранее используемые в качестве декоративных насаждений.

Ниже дан список новых для Сахалина видов. Порядок семейств и видов микрочешуекрылых приведен согласно Каталогу чешуекрылых (Lepidoptera) России (Пономаренко, 2008; Синев, 2008; Синев, Недошивина, 2008). Материал, собранный автором, приводится без фамилии коллектора.

#### Список новых для Сахалина видов микрочешуекрылых

##### Семейство *Argyresthiidae* - Аргирестииды

###### *Argyresthia conjugella* Zeller, 1839

Рис. 2

Материал. Сахалин: окр. с. Леонидово, заброшенное сельскохозяйственное угодье, 10.VII 2015, 1♀ (Д.В. Разова); окр. г. Южно-Сахалинск, мелколистственный лес, 31.VII 2015, 1♂.

Примечание. Трансглоарктический вид. На Дальнем Востоке России ранее регистрировался на Камчатке, в Амурской области, на юге Хабаровского края и в Еврейской АО (Гершензон, 1997; Синёв, Дубатов, 2007; Синёв, 2008; Зинченко, Пономаренко, 2012). Основным кормовым растением является рябина, встречается также на яблоне, сливе, вишне, черемухе и боярышнике. Гусеницы живут в плодах рябины и яблони (Гершензон, 1997; Синев, 1994).

##### Семейство *Gelechiidae* – Выемчатокрылые моли

###### *Polyhymno fusca* (Omelko, 1993)

Рис. 3

Материал. Сахалин: окр. г. Южно-Сахалинск, мелколистственный лес, 14.VIII 2008, 1♀; там же, 12–13.VIII 2015, 2♀.

Примечание. Для Дальнего Востока России ранее был указан для Хабаровского края и Амурской области (Омелько, 1999; Пономаренко, 2008). Вид обитает в долинных широколиственных лесах. Гусеницы с мая по июнь живут в молодых побегах ольхи волосистой и ольхи японской.

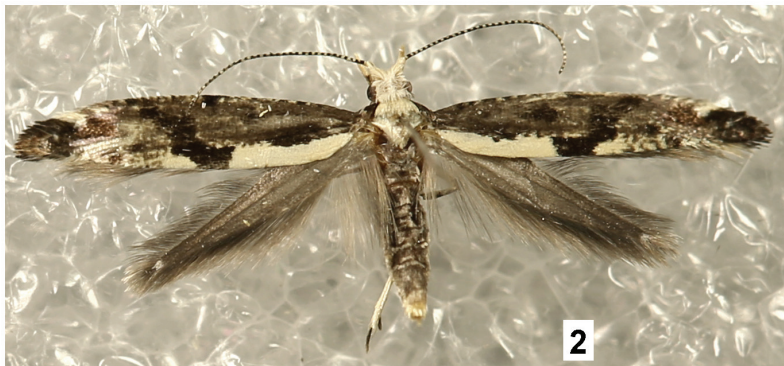


Рис. 2–4. Бабочки, вид сверху. 2 – *Argyresthia conjugella* Zeller, 1839, самка; 3 – *Polyhymno fusca* (Omelko, 1993), самка; 4 – *Acleris issikii* Oку, 1957, самец.

## Семейство Tortricidae - Листовертки

### *Acleris issikii* Oku, 1957

Рис. 4

Материал. Сахалин: окр. г. Южно-Сахалинск, мелколиственный лес, 20.VII 2015, 1 ♀; там же, 21.VII 2015, 1 ♂; там же, 16.X 2015, 3 ♂.

Примечание. Восточноазиатский вид. На Дальнем Востоке России ранее был отмечен только на юге Приморского края (Кузнецов, 2001; Синев, Недошивина, 2008). Обитает в пойменных ивняках, широколиственных лесах и парках. Гусеницы развиваются на разных видах тополей (*Populus* sp.) и ив (*Salix* sp.). Относится к вредителям парковых насаждений.

Вид развивается в двух поколениях, лёт бабочек происходит в конце июня – середине июля и в сентябре (Кузнецов, 2001). Основной сбор материала автор проводил в окрестностях г. Южно-Сахалинска в конце июля – в начале августа. В середине второй декады октября, во время дополнительных сборов, на этой же территории были пойманы 3 экземпляра, что на месяц позже установленных для юга Приморского края сроков. Можно предположить, что это связано с затяжной, холодной и ветреной весной, прохладным и относительно коротким, со значительной облачностью летом в 2015 г. на Сахалине по сравнению с соответствующими широтами материковой части Дальнего Востока.

### *Acleris logiana* (Clerck, 1759) – Листовертка снеговая

Рис. 5

Материал. Сахалин: окр. г. Южно-Сахалинск, мелколиственный лес, 29.IV 2015, 1 ♂; там же, 06.V 2015, 1 ♀; там же, хвойно-мелколиственный лес, 21.IX 2015, 1 ♂.

Примечание. Трансглоарктический вид. На Дальнем Востоке России был указан для Хабаровского края, Амурской области, Еврейской автономной области и Приморского края. Для Сахалинской области ранее был отмечен для Южных Курильских островов (остров Кунашир) (Кузнецов, 2001; Синев, Недошивина, 2008). Гусеницы живут в сплетенных листьях берез (*Betula* sp.). Обитает в нарушенных березняках и смешанных лесах с участием березы. Относится к вредителям парковых насаждений.

### *Olethreutes subtilanus* (Falkovitsh, 1959)

Рис. 6

Материал. Сахалин: окр. г. Южно-Сахалинск, мелколиственный лес, 20.VII 2015, 1 ♂.

Примечание. Транспалеарктический вид. На Дальнем Востоке России распространен в Амурской области, на юге Хабаровского и Приморского края. Для Сахалинской области ранее указывался для Южных Курильских островов (острова Итуруп, Кунашир, Шикотан) (Кузнецов, 2001; Синев, Недошивина, 2008). Заселяет опушки хвойно-широколиственных и широколиственных пород (Кузнецов, 2001).



Рис. 5–7. Бабочки, вид сверху. 5 – *Acleris logiana* (Clerck, 1759), самец; 6 – *Olethreutes subtilanus* (Falkovitsh, 1959), самец; 7 – *Phiaris bipunctana* (Fabricius, 1794), самец.

***Phiaris bipunctana* (Fabricius, 1794)**

Рис. 7

Материал. Сахалин: 0.5 км ЮВ от устья р. Подорожка, травяно-кустарничковое сфагновое болото, 25.VI 2015, 4 ♂.

Примечание. Транспалеарктический вид. На Дальнем Востоке известен из Амурской области, юга Хабаровского края и Приморья (Кузнецов, 2001; Синев, Недошивина, 2008). Населяет заболоченные места, ерничко-тальниковые заросли, черноберезово-дубово-лиственничные и хвойные леса с участием брусничных и вересковых. Гусеницы отмечались в свернутых листьях черники, брусники и рододендрона (Кузнецов, 2001).

***Eudemopsis purpurissatana* (Kennel, 1901)**

Рис. 8

Материал. Сахалин: окр. г. Южно-Сахалинск, хвойно-мелколиственный лес, 30.VIII 2015, 1 ♀; там же, 21.IX 2015, 2 ♀.

Примечание. Восточноазиатский вид. На Дальнем Востоке России известен из Еврейской автономной области, юга Хабаровского края и Приморья (Кузнецов, 2001; Синев, Недошивина, 2008; Дубатов, 2012). Обитает в смешанных и широколиственных лесах с лианами. Гусеницы в распускающихся почках лимонника китайского (*Schizandra chinensis*), реже – актинидии (*Actinidia* sp.).

***Lobesia bicinctana* (Duponchel, 1844)**

Рис. 9

Материал. Сахалин: 0.5 км ЮВ от устья р. Подорожка, опушка разреженного смешанного леса, 06.VIII 2015, 2 ♂.

Примечание. Транспалеарктический вид. На Дальнем Востоке России известен из Хабаровского края, Амурской области и Приморского края (Кузнецов, 2001; Синев, Недошивина, 2008). В Сахалинской области указан для Курильских островов (о-в Кунашир). Обитатель разнотравных лугов, выгонов, пустырей и залежей.

***Gypsonoma maritima* Kuznetsov, 1970**

Рис. 10

Материал. Сахалин: окр. п. Троицкое, граница луга (пастбище) и молодого мелколиственного леса, 28.VI 2015, 1 ♂.

Примечание. Известен только с Южных Курильских островов (о-в Кунашир) (Кузнецов, 2001; Синев, Недошивина, 2008). Обитатель опушек дубрав и приозерных ивняков. Гусеницы, предположительно, развиваются на ивах (Кузнецов, 2009).



Рис. 8–10. Бабочки, вид сверху. 8 – *Eudemopsis purpurissatana* (Kennel, 1901), самка; 9 – *Lobesia bicinctana* (Duponchel, 1844), самец; 10 – *Gypsonoma maritima* Kuznetsov, 1970, самец.

*Lepteucosma huebneriana* (Коçак, 1980)

Рис. 11

Материал. Сахалин: окр. с. Леонидово, заброшенное сельскохозяйственное угодье, 26.VII 2015, 1 ♂; окр. г. Южно-Сахалинск, мелколиственный лес, 29.VII 2015, 1 ♀.



Рис. 11–12. Бабочки, вид сверху. 11 – *Lepteucosma huebneriana* (Коçак, 1980), самец; 12 – *Dichrorampha petiverella* (Linnaeus, 1758), самец.

Примечание. Транспалеарктический вид. На Дальнем Востоке России встречается в Амурской области, на юге Хабаровского края, в Еврейской автономной области и на юге Приморья. Для Сахалинской области ранее указывался для Южных Курильских островов (о-в Кунашир) (Кузнецов, 2001;

Синев, Недошивина, 2008). Обитает в разреженных широколиственных лесах, приокеанических зарослях и опушках смешанных лесов. Гусеницы развиваются с мая по июнь в сплетенных листьях на верхушках побегов дикорастущих видов малины (*Rubus* sp.), повреждая растения. На Кунашире гусеницы развиваются на малине сахалинской (*Rubus sakhalinensis*) (Кузнецов, 2001).

***Dichrorampha petiverella* (Linnaeus, 1758)**

Рис. 12

Материал. Сахалин: окр. с. Леонидово, заброшенное сельскохозяйственное угодье, 15.VIII 2015, 1 ♂.

Примечание. Транспалеарктический вид. На Дальнем Востоке России известен с Камчатки, Амурской области и Приморского края (Кузнецов, 2005; Синев, Недошивина, 2008). Населяет сухие луга, залежи и другие открытые станции с зарослями тысячелистника и пижмы.

### Заключение

Впервые для острова Сахалин приводятся 11 видов, из которых 1 вид относится к семейству Yponomeutidae, 1 – к Gelechiidae и 9 видов – к Tortricidae. Род *Eudemopsis* Falkovitsh, 1962 (Tortricidae) ранее не указывался для Сахалина. Следует отметить, что из впервые указываемых с острова видов четыре являются вредителями сельскохозяйственных культур и парковых насаждений: *Argyresthia conjugella* вредит плодовым культурам, *Lepteucosma huebneriana* трофически связан с ягодными культурами, а *Acleris issikii* и *A. logiana* относятся к вредителям парковых насаждений. Таким образом, общее число микрочешуекрылых острова Сахалин увеличилось до 480 видов из 231 рода и 36 семейств.

### ЛИТЕРАТУРА

- Гершензон З.С. 1997. Сем. Argyresthiidae – Аргирестииды. *Определитель насекомых Дальнего Востока России. Т. V. Ручейники и чешуекрылые. Ч. 1.* Владивосток: Дальнаука. С. 452–457.
- Дубатов В.В. 2012. Семейство Tortricidae – Листовертки. *Животный мир заповедника «Бастак».* Благовещенск: БГПУ. С. 82–88.
- Дубинина В.А. 2015. Новые виды чешуекрылых (Lepidoptera) для фауны острова Сахалина. *Научное периодическое издание «IN SITU»*, 3(3): 15–19.
- Дубинина В.А., Пономаренко М.Г. 2009. К фауне микрочешуекрылых (Lepidoptera) Сахалинской области. *Евразийский энтомологический журнал*, 8(4): 437–440.
- Дубинина В.А., Пономаренко М.Г. 2015. Новые находки листоверток (Lepidoptera: Tortricidae) на острове Сахалин. *Чтения памяти Алексея Ивановича Куренцова. Вып. 26.* Владивосток: Дальнаука. С. 199–205.
- Зинченко Ю.Н., Пономаренко М.Г. 2012. Семейство Yponomeutidae – Горностаевые моли. *Животный мир заповедника «Бастак».* Благовещенск: БГПУ. С. 73–74.
- Кузнецов В.И. 2001. Сем. Tortricidae (Olethreutidae) – Листовертки. *Определитель*

насекомых Дальнего Востока России. Т. V. Ручейники и чешуекрылые. Ч. 3. Владивосток: Дальнаука. С. 11–472.

**Кузнецов В.И. 2005.** Сем. Tortricidae (Olethreutidae, Cochyliidae) – Листовертки. *Определитель насекомых Дальнего Востока России. Т. V. Ручейники и чешуекрылые. Ч. 5.* Владивосток: Дальнаука. С. 11–146.

**Омелько М.М. 1999.** Сем. Gelechiidae – Выемчатокрылые моли (кроме подсем. Dichomeriinae). *Определитель насекомых Дальнего Востока России. Т. V. Ручейники и чешуекрылые. Ч. 2.* Владивосток: Дальнаука. С. 102–194.

**Пономаренко М.Г. 2008.** Семейство Gelechiidae. *Каталог чешуекрылых (Lepidoptera) России.* СПб., М.: Товарищество научных изданий КМК. С. 87–106.

**Синев С.Ю. 1994.** Сем. Argyresthiidae – Аргирестииды. *Насекомые и клещи – вредители сельскохозяйственных культур.* СПб.: Наука. С. 254–259.

**Синев С.Ю. 2008.** Семейство Yponomeutidae. *Каталог чешуекрылых (Lepidoptera) России.* СПб., М.: Товарищество научных изданий КМК. С. 45–48.

**Синев С.Ю., Дубатов В.В. 2007.** К изучению молевидных чешуекрылых (Microlepidoptera) Большехехирского заповедника (Хабаровский район). Сообщение 3. Roeslerstammiidae, Douglassiidae, Plutellidae, Yponomeutidae, Argyresthiidae, Acrolepiidae, Glyphipterigidae, Epermeniidae, Choreutidae. *Животный мир Дальнего Востока. Вып. 6.* Благовещенск: Изд-во БГПУ. С. 51–56.

**Синев С.Ю., Недошвина С.В. 2008.** Семейство Tortricidae *Каталог чешуекрылых (Lepidoptera) России.* СПб., М.: Товарищество научных изданий КМК. С. 114–148.

**Ponomarenko M.G., Dubinina V.A. 2011.** New records of the gelechioid moths (Lepidoptera: Gelechioidea) from Sakhalin island. *Far Eastern entomologist*, 223: 1–7.

## THE NEW FOR SAKHALIN ISLAND SPECIES OF MICROLEPIDOPTERA

V.A. Dubinina

Sakhalin Regional Museum, Yuzhno-Sakhalinsk, Russia

E-mail: vik12899052@yandex.ru

One species of Argyresthiidae, one species of Gelechiidae, nine species of Tortricidae and the genus *Eudemopsis* Falkovitsh, 1962 (Tortricidae) are firstly recorded from Sakhalin Island.