

ДИАГНОЗЫ РОДОВ *PARASCOLAIMUS*, *PARODONTOPHORA*,
SYNODONTIUM, *SYNODONTOIDES*
ПОДСЕМЕЙСТВА AXONOLAIMINAE
(NEMATODA, AXONOLAIMIDAE) С ОПИСАНИЕМ
НЕКОТОРЫХ ДАЛЬНЕВОСТОЧНЫХ ВИДОВ

О. И. БЕЛОГУРОВ и И. В. КАРТАВЦЕВА

Кафедра зоологии Дальневосточного государственного университета (Владивосток)

Диагнозы первых 2 родов переработаны с учетом собственного оригинального материала. Описываются *Parascolaimus amphidoporus* sp. n. (с литорали о-ва Парамушир), *P. proprius* sp. n. (с литорали залива Петра Великого и западного побережья о-ва Сахалина) и *Parodontophora danka* sp. n. (с литорали одной из лагун в заливе Петра Великого). Приводится ключ для определения всех 9 родов подсемейства.

В предыдущем сообщении (Белогуров и Королева, 1975) были приведены диагнозы родов *Axonolaimus*, *Apodontium*, *Ascolaimus*, *Margonema* и *Odontophora*. В этой работе мы даем уточненные диагнозы остальных 4 родов подсемейства Axonolaiminae Filipjev, 1918, семейства Axonolaimidae (Filipjev, 1918) de Coninck, 1933 и ключ для определения всех 9 родов этого подсемейства. Кроме того, приводим описания двух новых видов рода *Parascolaimus* по материалу с Курильских о-вов и из залива Петра Великого Японского моря и о-ва Сахалин, а также обособываем *Parodontophora danka* sp. n. Материал с о-ва Сахалин передан нам сотрудником Зоологического института АН СССР Т. А. Платоновой, которой мы выражаем искреннюю благодарность.

Род *Parascolaimus* Wieser, 1959

Wieser, 1959: 66.

Тонкие, стройные нематоды. Кутикула кольчатая. Соматические щетинки имеются. Шейные щетинки лежат 2 продольными сублатеральными рядами с обеих сторон тела. Губных папилл 6, они модифицированы в особые когтевидные образования, способные выступать вперед. Головных щетинок 4. Амфиды циркулярные или слегка овальные, односпиральные (у *P. amphidoporus* sp. n. редуцированные), лежат в области задней части стомы. Стома аксоноляймоидная, хорошо развитая. Половые трубки парные, противоположные. Яичники прямые. Семенники парные, обращенные. Спиккулы умеренно изогнутые, головчатые. Рулек хорошо развит. Имеется парный теламон. Супплементарные органы имеются (10) или отсутствуют.

Морские.

Типовой вид *P. tau* Wieser, 1959: 66—67, fig. 70, a—d. Визер (Wieser) описал еще один вид: *P. unguilatus* Wieser, 1959: 67—68, fig. 71, a—c. Таким образом, в этом роде всего 4 вида.

Parascolaimus proprius Belogurov et Kartavtseva sp. n.

(рис. 1)

Голотип ♂, препарат МН-173 (песок с примесью гравия в III горизонте литорали; залив Посьет, бухта Экспедиции, п-ов Шелехова, 15.VIII 1970) хранится в коллекции кафедры зоологии Дальневосточного университета во Владивостоке. Паратипы: 2 ♂♂, препарат МН-171 (из той же пробы, что и голотип) и 3 ♀♀: препарат МН-171 (из той же пробы, что и голотип) и МН-178 (залив Славянка, с морской стороны косы, отделяющей лагуну у пос. Наездник; песок во II горизонте литорали 28.VII 1969).

Длинные, стройные нематоды. Кутикула толстая, с внутренней и наружной кольчатостью, которая неодинаково хорошо выражена на различных участках тела червей. Кутикула расщепляется на 2 слоя на уровне головных щетинок. Внутренний слой опоясывает стому в области схождения ее пирамид. Амфиды в виде перевернутого крюка.

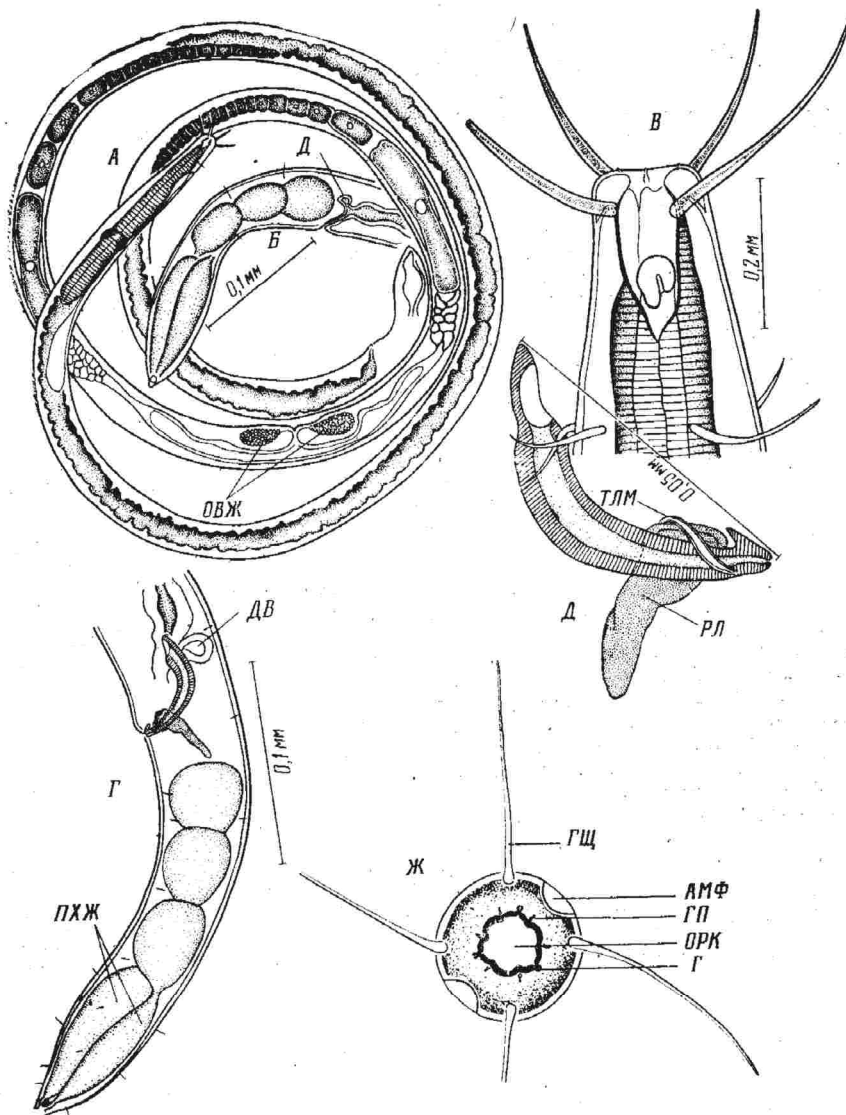


Рис. 1. *Parascolaimus proprius* sp. n.

А — общий вид самки, Б — хвост самки, В — головной конец самки, Г — хвост самки, Д — спиккулярный аппарат, Ж — головной конец самки апикально

Дорсальная ветвь амфида слегка длиннее вентральной. Просвет между ветвями амфида имеется или отсутствует. К каждому амфиду подходит широкий канал. Тело ренетты расположено на небольшом расстоянии от кардия. От него отходит широкий канал, имеющий по ходу несколько перетяжек и образующий в дистальном конце овальную ампулу. Последняя соединяется с экскреторной порой тонким канальцем. Экскреторная пора на расстоянии 1—2 длин стомы от ее основания. Нервное кольцо хорошо заметно и расположено вблизи середины длины пищевода. 6 удлиненных папилл расположены в вестибуломе. Головных щетинок 4, их длина заметно колеблется, но всегда больше соответствующего диаметра тела (в 1,5—2,2 раза). Основания щетинок очень широкие. Соматические щетинки лежат 4 субмедианными рядами. В трофико-сенсорном отделе в ряду содержится 5—8 щетинок, из которых 1-я (шейная) — самая длинная, а остальные тоньше и в 1,5 раза короче. Такие же тонкие щетинки сидят в рядах трофико-генитального отдела. Ротовое отверстие терминальное, окружено 3 губами. Передняя пирамида стомы в 3—4 раза короче задней. Имеется вестибулум. Пищевод постепенно расширяется к основанию. Он охватывает всю заднюю пирамиду стомы, оставляя свободными лишь некоторые участки ее секторов. Просвет пищевода выстлан мощной кутикулой. Выводных протоков пищеводных желез не заметно. Кардий хорошо развит. У начала задней кишки дорсально расположено хорошо заметное выпячивание. Хвостовых желез 3. Их тела занимают переднюю половину хвоста, а в задней лежат вздутые протоки. В области протоков хвост расширен, что всегда заметнее у самок. Спиретта хорошо развита.

Самец. $a = 72,5$ (75,6—89,4)¹, $b = 14,0$ (15,6—18,2); $c = 20,4$ (23,5—26,8). Длина тела 4,5 (4,7—5,1) мм. Диаметры тела²: на уровне головных щетинок 18 (15), конца стомы 24 (22), кардия 51 (45—59), ануса 54 (50—55); максимальны; диаметр тела 62 (57—63). Амфид 7 (8—9) × 6 (6). Размеры тела ренетты 50 × 20. Длина губных папилл в вестибуломе 3. Длина головных щетинок 42 (29—42). Диаметр их при основании 4. Длина шейных щетинок (первых субмедианных) 22 (15). Общая длина стомы 22 (21—26). Длина передней и задней пирамид стомы соответственно 5 (5—7) и 17 (16—19). Максимальный диаметр стомы 9 (8—12). Длина пищевода (от основания стомы до кардия) 0,27 (0,26—0,27) мм. Его диаметры: у основания стомы 16 (13), у нервного кольца 18 (15—16), в кардиальной части 29 (27—29). Длина кардия 18 (12—21). Расстояния от переднего конца тела до: головных щетинок 6 (5), амфида 14 (11—12), конца стомы 26 (24), экскреторной поры 63 (50—57), нервного кольца 0,16 (0,14—0,16) мм, кардия 0,32 (0,28—0,30) мм. Спиккулы сужаются к дистальному концу, на вентральной поверхности которого имеется крючок. Длина спиккул по дуге 63 (47—54), по хорде 54 (42—48). Рулек с 2 задними отростками. Наибольшая длина рулька 31 (28—34). У рулька имеется центральный клин, проходящий между спиккулами, и боковые отростки тела, по которым скользят спиккулы. В латеро-вентральных стенках клоаки имеется опорный аппарат в виде парной хитиной полоски с просветом. Возможно, это образование гомологично теламу зоопаразитических нематод. Семенников 2, они загнутые. Длина хвоста 0,22 (0,19—0,20) мм. Щетинки на хвосте располагаются преимущественно субвентрально и субдорсально.

Самка. $a = 100,0$ (84,3—85,4); $b = 18,6$ (16,2—18,2); $c = 27,0$ (25,7—29,4); $v = 64,2$ (60,9—62,9)%. Длина тела 5,4 (5,3—5,4) мм. Диаметры тела: на уровне головных щетинок 16 (22), конца стомы 24 (24—27), кардия 45 (56—62), ануса 43 (51—54); максимальный диаметр тела 54 (62—64). Амфиды 5 (8) × 6 (6). Размеры тела ренетты 48 × 27. Она отстоит от кардия на 0,1 мм. Длина губных папилл в вестибуломе 3 (4). Длина головных щетинок 25 (38—43), диаметр их при основании 4 (3—4). Длина шейных щетинок 12 (16—18). Общая длина стомы 22 (22—23). Длина передней и задней пирамид соответственно 4 (4—5) и 18 (18). Максимальный диаметр стомы 8 (8). Длина пищевода 0,26 (0,27—0,31) мм. Его диаметры: у основания стомы 12 (13—15), у нервного кольца 13 (16—17), в кардиальной части 24 (30). Длина кардия 18 (9—15). Расстояния от переднего конца тела до: головных щетинок 6 (7—9), амфида 12 (15), конца стомы 26 (25—26), экскреторной поры 59 (29—50), нервного кольца 0,16 (0,15—0,17) мм, кардия 0,29—0,33 мм, вульвы 3,47 (3,23—3,40) мм. Половых трубок 2. Яичники или прямые или слегка загнутые. Ооциты лежат в 1 ряд. Длина передней половой трубки 0,84 (1,04—1,15) мм, задней — 0,88 (0,90—1,01) мм. Длина переднего и заднего яичников соответственно 0,4 (0,48—0,67) мм и 0,33 (0,37—0,41) мм. Яиц в матках не содержалось. Вокруг вульвы 4 околотоварных железы. Длина хвоста 0,2 (0,18—0,21) мм.

Определение родовой принадлежности этого и следующего видов оказалось затруднительным. По структуре спиккул они очень сходны с представителями рода *Ascolaimus* (и у тех и у других спиккулы с вентральным крючком на дистальном конце). По большому же числу признаков наши виды можно отнести к роду *Parascolaimus*. Этими признака-

¹ В скобках даны результаты измерения других особей.

² Размеры, где не указано, даны в микронах.

ми являются: удлинённые папиллы в вестибулуме, 2-й (внешний) круг низких папилл на головных буграх и образование у дистального конца спикул, которое Визер (1959) относит к рульку, а мы считаем теламонном. Из данных Визера не совсем ясно, есть ли крючки на дистальных концах спикул, что является почти единственным препятствием для помещения наших видов в род *Parascolaimus*. Если же в дальнейшем подтвердится отсутствие крючков на спикулах типового вида, то наши виды придется выделить в особый род.

P. proprius sp. n. отличается от *P. tau* Wieser, 1959 отсутствием супплементарных органов у самцов, меньшими размерами амфидов. От *P. unguilatus* Wieser, 1959 новый вид отличается более грубыми спикулами и более задним расположением субголовных щетинок, а также вздутыми протоками хвостовых желез.

В материале с о-ва Сахалин (литораль в районе пос. Антоново на западном побережье острова, 2.VIII 1963) обнаружены нематоды (1♂, 2 молодых самки и 1 неполовозрелая особь), относящиеся к этому же виду.

Parascolaimus amphidoporus Belogurov et Kartavtseva sp. n.

(рис. 2)

Голотип ♂, препарат № 5013 (о-в Парамушир, песок на урзе воды, 8.VIII 1967), хранится в коллекции Института биологии моря Дальневосточного научного центра АН СССР во Владивостоке. Паратип: 1 ♀, препарат МН-176 (из той же пробы, что и голотип), хранится в коллекции кафедры зоологии Дальневосточного государственного университета во Владивостоке.

Этот вид чрезвычайно сходен с *P. proprius* sp. n., в связи с чем в данном разделе описания мы приводим характеристику лишь особенных черт строения. Амфиды у самки с редуцированной 1 ветвью, у самца они в виде пор, из которых выступают столбики секрета. Латерально на уровне основания стомы расположено по 1 щетинке с каждой стороны. Первые 2 круга шейных щетинок расположены в шахматном порядке по отношению друг к другу и находятся ближе к основанию стомы, чем у предыдущего вида.

Самец. $a = 70,0$, $b = 14,9$; $c = 22,8$. Длина тела 4,34 мм. Диаметры тела: на уровне головных щетинок 17, конца стомы 24, конца пищевода 51, ануса 51; максимальный диаметр тела 62. Амфид 36×12 . Тело ренетты овальное (50×21), отстоит от кардия на 0,1 мм. Длина губных папилл в вестибулуме 5. Длина головных щетинок 43, их диаметр у основания 3. Длина латеральных щетинок у основания стомы 26. Длина 1-х и 2-х шейных щетинок соответственно 21 и 18—21. Общая длина стомы 24; длина передней и задней пирамид соответственно 3 и 21. Максимальный диаметр стомы 8. Пищевод 0,27 мм длины; его диаметры: у основания стомы 12, у нервного кольца 15, в кардиальной части 28. Длина кардия 15. Расстояния от переднего конца тела до: головных щетинок 9, амфиды 15, конца стомы 26, экскреторной поры 62, нервного кольца 0,16 мм, кардия 0,29 мм, переднего семенника 1,62 мм, заднего семенника 2,43 мм. Передний семенник загнут лишь в самой вершине, у заднего обращена вершинная треть. Длина спикул по хорде 52, по дуге 59. Длина вентрального отростка на дистальном конце каждой спикулы 5. Длина рулька 29. Теламон устроен так же, как и у *P. proprius* sp. n., но задний конец каждой половины образует изгиб. Хвостовых желез 3, их протоки расширены. Длина хвоста 0,19 мм.

Самка. $a = 54,3$; $b = 16,3$; $c = 20,9$; $v = 63,6\%$. Длина тела 4,4 мм. Диаметры тела: на уровне головных щетинок 22, конца стомы 26, конца пищевода 54, ануса 48; максимальный диаметр тела 81. Амфид 9×5 . Длина губных папилл в вестибулуме 6. Длина головных щетинок 50, их ширина при основании 3. Длина шейных щетинок первого круга 31, второго круга 26—31. Длина вестибулума 4. Общая длина стомы 26. Длина передней и задней пирамид соответственно 3 и 23. Максимальный диаметр стомы 9. Длина пищевода 0,24 мм. Его диаметры: у стомы 15, в кардиальной части 29. Длина кардия 10. Расстояния от переднего конца тела до: головных щетинок 6, амфиды 15, конца стомы 30, экскреторной поры 37, кардия 0,27 мм, вульвы 2,8 мм. Половые трубки противоположные, яичники прямые. Ооциты лежат в 1 ряд. Последние ооциты очень крупные. Длина передней трубки 0,99 мм (яичника 0,62 мм), задней — 0,97 мм (яичника 0,37 мм). Длина хвоста 0,21 мм. Диаметр вздутия хвоста в области протоков желез 36.

От *P. proprius* sp. n. этот вид отличается наличием латеральных щетинок на уровне основания стомы, иным взаиморасположением двух 1-х пар шейных щетинок и строением амфидов у самцов.

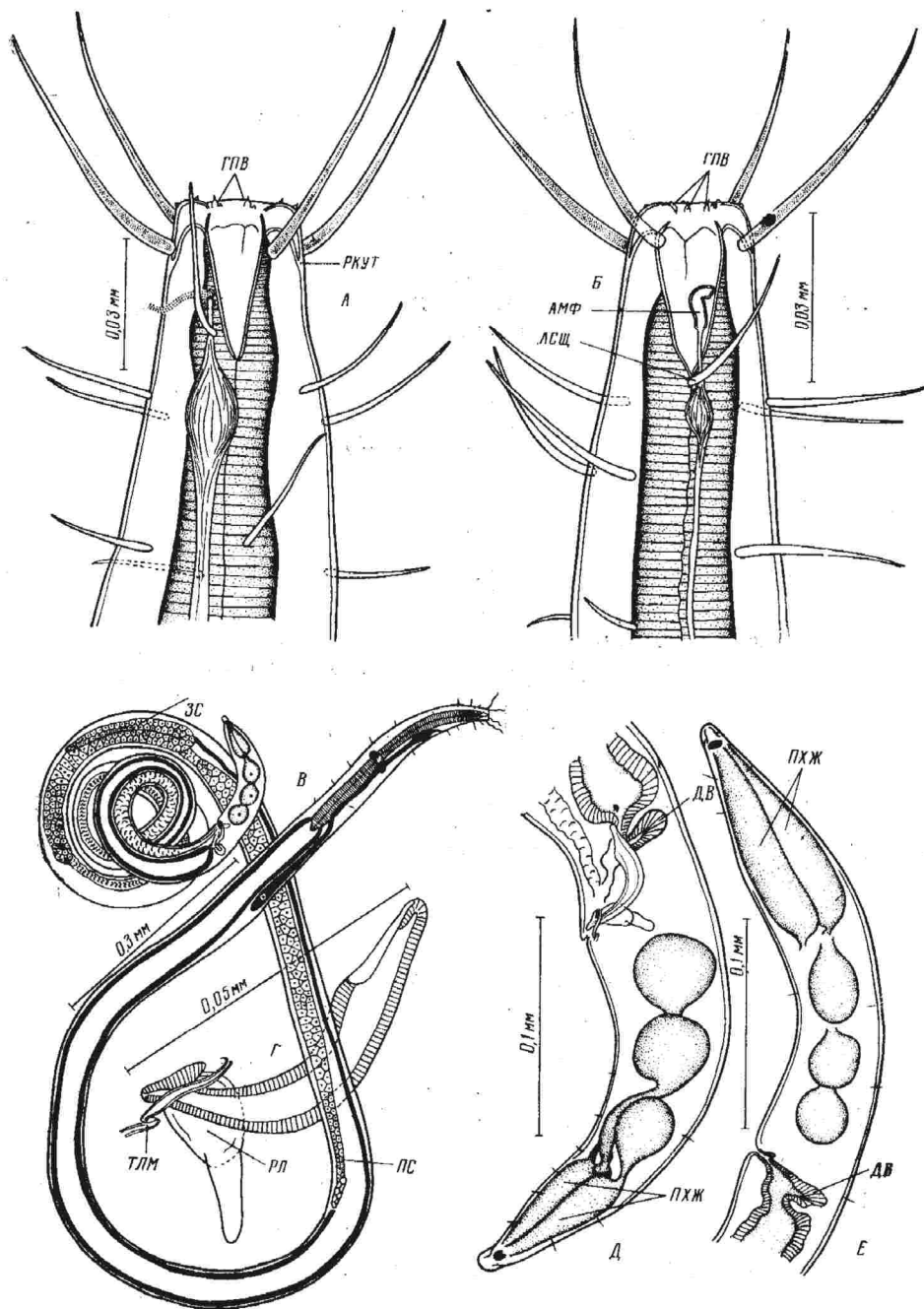


Рис. 2. *Parascolaimus amphidorus* sp. n.

А — головной конец самца, Б — головной конец самки, В — общий вид самки, Г — спикулярный аппарат, Д — хвост самца, Е — хвост самки

Род *Parodontophora* Timm, 1963

Timm, 1963: 35.

Род *Parodontophora* основан Тиммом (Timm, 1963) с диагнозом: «Axonolaimidae, Axonolaiminae. *Odontophora* species with parallel stomatal walls». Мы предлагаем более полный диагноз этого рода.

Кутикула гладкая или с внутренней кольчатостью. Гиподермальные хорды у большинства видов (кроме *P. danka* sp. n. и *P. polita*) с точеч-

ным рисунком. 6 губных папилл, 4 длинных головных щетинки. Амфиды билатерально-симметричные, в виде сложенной трубки, иногда с очень длинной 1 ветвью (обычно вентральной). Стома хорошо развита, с параллельными стенками. В передней части стомы 6 клешневидных придатков, способных выдвигаться вперед или выворачиваться. Женских половых трубок 2, яичники прямые. Семенники парные, противоположные, прямые. Спикулы дугообразно изогнуты, рулек с 2 задними отростками.

Морские.

Типовой вид *P. paraganulifera* (Timm, 1952), 1963: 35. Всего 11 видов.

Parodontophora danka Belogurov et Kartavtseva sp. n.

(рис. 3)

Голотип ♂ — единственный обнаруженный экземпляр этого вида хранится в коллекции кафедры зоологии Дальневосточного университета во Владивостоке, препарат МН-89 (залив Славянка залива Петра Великого, лагуна у пос. Наездник, ил с примесью гравия и крупного песка в нижнем горизонте литорали, 26.VI 1969).

Самец. *a* — 27,2; *b* — 8,2, *c* — 7,2. Длина тела 1,58 мм. Диаметры тела: на уровне кардия 42, ануса 35, наибольший диаметр тела 57. Кутикула толстая, 3—4, многослойная, кольчатая изнутри, расщепляется чуть позади уровня прикрепления головных щетинок. Боковые поля гладкие, без пунктировки, что является исключением во всем роде *Parodontophora*. Они заходят в область стомы на 14. Головных щетинок 4, их длина 4,8. Амфиды крючкообразные, длина большей ветви 59, ширина 2, длина короткой ветви 11. Расположены амфиды билатерально, причем длинная ветвь является вентральной. Ренетта грушевидная, лежит позади кардия. Экскреторная пора открывается на уровне середины цилиндрической части стомы. Экскреторный проток у начала пищевода имеет вздутие. Передняя часть стомы вооружена 6 клешневидными придатками, задняя часть цилиндрическая, слегка вздута при основании. Общая длина стомы 31, диаметр 7. Длина клешневидных придатков 8,4. Пищевод слегка расширен в начале, затем сужается и, постепенно расширяясь, образует некоторое подобие бульбуса. Длина пищевода 0,15 мм, длина бульбуса 30, его диаметр 23. Расстояния от переднего конца тела до: экскреторной поры 19, нервного кольца 0,12 мм, кардия 0,19 мм. Спикул 2. Их длина по дуге 47, по хорде 43. Длина головки спикулы 9. Рулек двойной, его длина 16, ширина 12. Хвост конический, его длина 0,22 мм. Генитальные щетинки (8—10 пар) сидят преимущественно вентрально.

Среди всех видов рода *Parodontophora* имеется лишь один — *P. polita* (Gerlach, 1955), у которого амфиды значительно длиннее стомы. Длина их у этого вида составляет 2/3 длины пищевода. У нового же вида амфиды лишь в 2 раза превышают длину стомы. Кроме того, *P. danka* sp. n. отличается от *P. polita* формой головок спикул, более задним положением экскреторной поры, наличием внутренней кольчатости кутикулы.

Род *Synodontium* Cobb, 1920

Cobb, 1920: 280; Baylis and Daubney, 1926: 142; Wieser, 1956: 3; Hopper, 1962: 45—46 (key); 1963: 858; 1968: 1110.

Кутикула кольчатая, несет соматические щетинки. 6 губных папилл. Головных щетинок 4 (из рисунка — Cobb, 1920: 280, fig. 65 следует 6 щетинок, но, вероятно, это ошибка). Имеются 2 латеральные субголовные щетинки на уровне основания стомы. Амфиды снаружи плохо заметные, по форме петлевидные, переходят во внутренний карман. Последний открывается небольшой порой на поверхности кутикулы. Ротовая капсула аксоноляймоидного типа. Передняя пирамида вооружена 6 двойными зубчиками, расположенными по окружности. Самки монодельфные, опистодельфные; яичник прямой. Передняя трубка рудиментарная. Вульва сильно преэкваториальная. Самцы с большим числом (18—70) супплементарных органов. Спикулы более или менее массивные, изогнутые, головчатые. Рулек двойной. Семенники парные, противоположные, прямые. Хвостовые железы и спинеретта имеются.

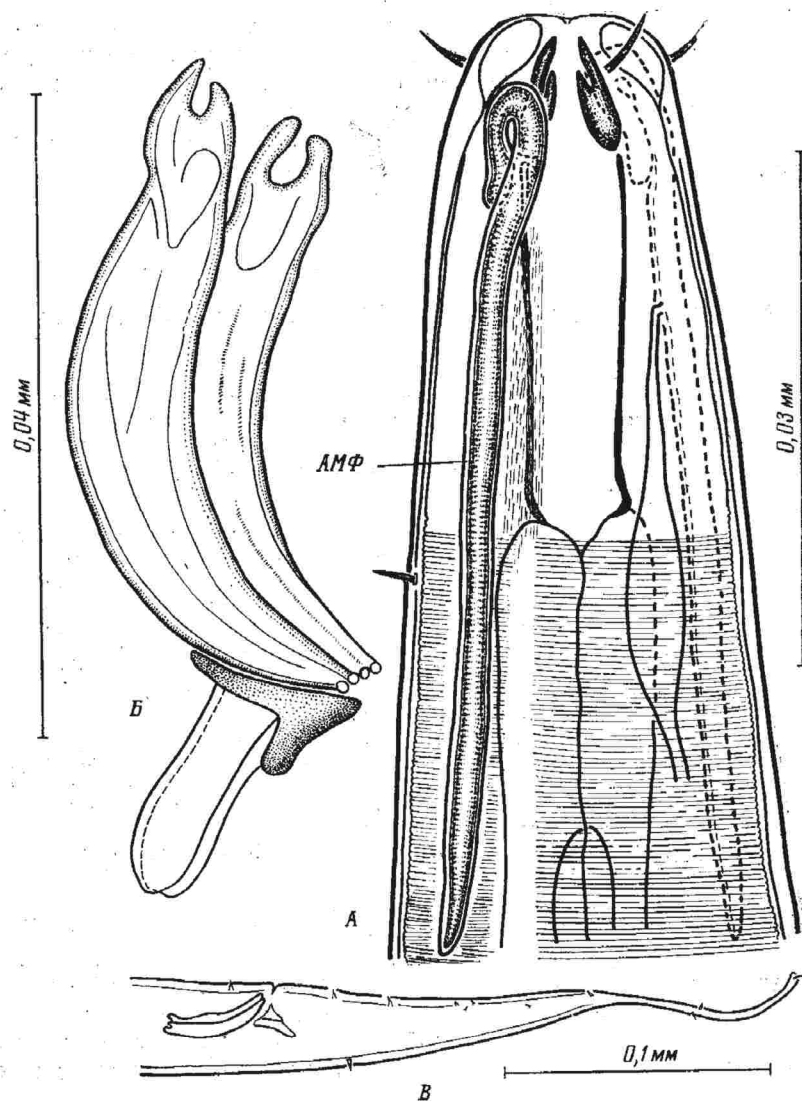


Рис. 3. *Parodontophora danka* sp. n., самец
 А — головной конец, Б — спликулярный аппарат, В — хвост

Морские.

Типовой вид *S. fecundum* Cobb, 1920: 280 fig. 65; Chitwood, 1951: 650; Wieser, 1956: 3; Hopper, 1962: 46; 1963: 858. Всего 5 видов.

Род *Synodontoides* Hopper, 1963

6 губных папилл, 4 длинных головных и 2 латеральных субголовных щетинки, локализованных на уровне основания стомы. Амфиды редуцированы (?). Ротовая капсула аксоноляймоидного типа, без вооружения. Женских половых трубок 2. Яичники прямые. Спиккулы тонкие, умеренно изогнутые, слегка головчатые.

Морские.

Типовой и единственный вид *S. procerus* (Gerlach, 1957: 445, abb. 12 a — e) Hopper, 1963: 860 (= *Axonolaimus procerus* Gerlach, 1957).

Ключ для определения родов подсемейства Axonolaimidae

- 1(2) Головные тангорецепторы в виде папилл *Margonema* Cobb, 1920
- 2(1) Головные тангорецепторы в виде щетинок 3
- 3(4) Амфиды поперечно-эллиптические, открытые сзади *Apodontium* Cobb, 1920
- 4(3) Амфиды иной формы (округлые, овальные, в виде трубки, сложенной пополам) или отсутствуют 5
- 5(8) Амфиды имеют округлые очертания (циркулярные). Спиккулы с крючками на дистальных концах 6
- 6(7) Губные папиллы обычные, слабо выступающие. Никаких дополнительных образований в клоаке (теламона) нет *Ascolaimus* Ditlevsen, 1919
- 7(6) Губные папиллы видоизменены в когтевидные (claw, Wieser, (1959) структуры и сильно выступают вперед. В клоаке имеется парный теламон *Parascolaimus* Wieser, 1959
- 8(5) Амфиды иной формы (в виде трубки, сложенной пополам, с плотно сближенными или раздвинутыми ветвями, петлевидные, иногда в виде перевернутого крюка). Спиккулы без крючков на дистальных концах 9
- 9(10) Стенки ротовой капсулы (стомы) параллельные *Parodontophora* Timm, 1963
- 10(9) Ротовая капсула коническая или состоит из 2 пирамид, сложенных основаниями 11
- 11(14) Если на уровне основания стомы имеются субголовные щетинки, то их больше 2 и располагаются они по субмедианным линиям тела 12
- 12(13) Амфиды всегда в области задней пирамиды. Субголовные щетинки на уровне основания стомы, если имеются, то не расположены в шахматном порядке по отношению к головным щетинкам *Axonolaimus* de Man, 1889
- 13(12) Амфиды, как правило, сдвинуты в область передней пирамиды (но могут, что бывает значительно реже, лежать и в области задней). Субголовные щетинки на уровне основания стомы по отношению к головным лежат в шахматном порядке *Odontophora* Bütschli, 1874
- 14(11) Имеется по одной (с каждой стороны) латеральной субголовной щетинке на уровне основания стомы 15
- 15(16) Амфиды по общей форме петлевидные, слабые, имеют внутренний карман, открываются на поверхности кутикулы порой. Самки монодельфные, опистодельфные. Спиккулы массивные, головчатые *Synodontium* Cobb, 1920
- 16(15) Амфиды редуцированы (?). Самки дидельфные. Спиккулы тонкие, слабо головчатые *Synodontoides* Norper, 1963

Буквенные обозначения на рисунках

АМФ — амфид, Г — губы, ГП — губные папиллы, ГПВ — губные папиллы вестибулюма, ГЩ — головные щетинки, ДВ — дорсальный выост задней кишки, ЗС — задний семенник, ЛСЩ — латеральные субголовные щетинки, ОВЖ — околовульварные железы, ОРК — ротовое гверстие, ПС — передний семенник, ПХЖ — протоки хвостовых желез, КУТ — расщепление кутикулы, РЛ — рулек, ТЛМ — теламон.

ЛИТЕРАТУРА

- Белогуров О. И., Королева Н. И., 1975. Диагнозы родов подсемейства Axonolaimina Filipjev, 1918 (Nematoda, Axonolaimidae) с описанием некоторых дальневосточных видов, Зоол. ж., 54, 8: 1141—1148.
- Платонова Т. А. 1971. Свободноживущие морские нематоды залива Посъета Японского моря. Исследования фауны морей, VIII (XVI). Фауна и флора залива Посъета Японского моря: 72—108.
- Baylis H. and Daubney R., 1926. A synopsis of the families and genera of Nematoda: 1—277, London.
- Chitwood B. G., 1951. North American marine nematodes, J. Sci., 3, 4: 617—672.
- Cobb N. A., 1920. One hundred new nemas (type-species of 100 new genera). Contribution to a science of nematology, 9: 217—343.
- Gerlach S. A., 1957. Die Nematodenfauna des Sandstrandes an der Küste von Mittelbrasilien, Mitt. Zool. Mus. Berl., 35, 2: 411—459.
- Hopper B. E., 1962. Free-living marine nematodes of Rhode Island waters, Canad. J. Zool., 40: 41—52.—1963. Marine nematodes from the coast line of the Gulf of Mexico. III. Additional species from gulf ores, Alabama, Canad. J. Zool., 41, 5: 841—863.—1968. Marine nematodes of Canada. I. Prince Edwards Island, Canad. J. Zool., 46, 6: 1103—1111.
- Timm R. W., 1963. Marine nematodes of the suborder Monhysterina from the Arabian Sea at Karachi, Proc. Helminthol. Soc. Wash., 30, 1: 34—49.
- Wieser W., 1956. Reports of the Lund University Chile Expedition 1948—1949. 26. Free-living marine nematodes. III. Axonolaimoidea and Monhysteroidea, Acta Univ. Lund. N. F. Avd. 2, 52, 13: 1—115.—1959. Free-living nematodes and other small invertebrates of Puget Sound-beaches, Univ. Wash. Publ. Biol., 19: 1—179.

DIAGNOSES OF THE GENERA *PARASCOLAIMUS*, *PARODONTOPHORA*, *SYNODONTIUM*, *SYNODONTOIDES* OF THE SUBFAMILY AXONOLAIMINAE (NEMATODA, AXONOLAIMIDAE) WITH THE DESCRIPTION OF SOME FAR EASTERN SPECIES

O. I. BELOGUROV and I. V. KARTAVTSEVA

Department of Zoology, Far East State University (Vladivostok)

Summary

Diagnoses of the genera *Parascolaimus* and *Parodontophora* are remade on the basis of studying the original material from the Far East. The descriptions are given for *Parascolaimus amphidoporus* sp. n. from the littoral zone of the Paramushir Island, *P. proprius* sp. n. from the littoral zone of the Peter the Great Bay and of the western shore of the Sakhalin Island and *Parodontophora danka* sp. n. from the littoral zone of a lagoon in the Peter the Great Bay. A key is given to all 9 genera of the subfamily.
